

Yhtymäkokous

Helsingin seudun liikenne -kuntayhtymän yhtymäkokouksen jäsenille ja asiantuntijajäsenille

HSL:n syysyhtymäkokous on perjantaina **26.11.2010 kello 9:00**
kokoushuone 1-2, 2.kerros
Opastinsilta 6 A, Helsinki

Kaupungin/kunnanhallituksia pyydetään kunnioittavasti valitsemaan edustajansa yhtymäkokoukseen. Ilmoitus edustajista pyydetään toimittamaan viimeistään 25.11.2010 sähköpostiosoitteella
pirjo.sailavuo-asikainen(at)hsl.fi

Helsingissä 3.11.2010

XXXXXXXXXXXXXXXXXXXXX

XXXXXXXXXXXXXXXXXXXXX

Suvi Rihniemi
toimitusjohtaja

TIEDOKSI

Hallituksen varajäsenet

Yhtymäkokous**AIKA** 26.11.2010**PAIKKA** HSL**ASIAT**

Asia	Otsikko	Sivu
1	KOKOUKSEN AVAAMINEN	3
2	OSANOTTAJIEN TOTEAMINEN, ÄÄNILUETTELON VAHVISTAMINEN SEKÄ YHTYMÄKOKOUKSEN JÄRJESTÄYTYMINEN	4
3	TALOUSARVION 2010 MUUTTAMINEN	5
4	HSL:N TOIMINTA- JA TALOUSSUUNNITELMA VUOSILLE 2011 - 2013	9
5	KOKOUKSEN PÄÄTTÄMINEN	16

Yhtymäkokous

26.11.2010

1
KOKOUKSEN AVAAMINEN

Yhtymäkokous

Helsingin kaupungin nimeämä yhtymäkokousedustaja avaa kokouksen.

Yhtymäkokous

26.11.2010

2

OSANOTTAJIEN TOTEAMINEN, ÄÄNILUETTELOON VAHVISTAMINEN SEKÄ YHTYMÄKOKOUKSEN JÄRJESTÄYTYMINEN

Yhtymäkokous

Päätetään

- a todeta kuntien valtuuttamat yhtymäkokousedustajat sekä muut kokouksen osanottajat,
- b todeta perussopimuksen määräykset yhtymäkokousedustajien äänivallasta sekä laatia ja vahvistaa yhtymäkokouksen ääniluettelo,
- c valita yhden yhtymäkokousedustajista yhtymäkokouksen puheenjohtajaksi, joka kutsuu pöytäkirjanpitäjän laatimaan pöytäkirjan tästä kokouksesta sekä
- d valita kaksi yhtymäkokousedustajaa pöytäkirjantarkastajiksi.

Liite

Ääniluettelo

Yhtymäkokous

26.11.2010

3

TALOUSARVION 2010 MUUTTAMINEN

1508/02/021/211/2010

Yhtymäkokous

Hallitus § 136

Esittelijä

Valmistelija

Tomitusjohtaja Suvi Rihtniemi

Talouspäällikkö Pirjo Laitinen, p. 4766 4070

Hyväksyessään HSL:n vuoden 2010 talousarvion yhtymäkokous päätti, että sitovia määrärahoja talousarviossa ovat toimintamenot ja investointimenot ja sitova tuloarvio kuntaosuudet yhteensä. Talousarvion muuttamisesta päättää yhtymäkokous.

Toimintamenot

Elokuun toteutumatietojen perusteella tehdyn ennusteen mukaan toimintamenojen arvioidaan olevan yhteensä 484,2 milj. euroa. Talousarviossa toimintamenojen määräksi oli arvioitu 481,6 milj. euroa, joten niiden arvioidaan ylittävän talousarvion yhteensä 2,6 milj. eurolla.

Operointikustannukset

Joukkoliikenteen operointikustannukset ovat ennusteen mukaan yhteensä 387,8 milj. euroa ja ne ylittävät talousarvion 2,0 milj. eurolla. Ylitys aiheutuu bussiliikenteen kustannuksista, jotka ovat ennusteen mukaan yhteensä 252,5 milj. euroa ja ylittävät talousarvion 4,3 milj. eurolla.

Ylityksestä noin 3,2 milj. euroa kohdistuu Helsingin sisäisiin linjoihin. Ylitystä selittävät paitsi talousarviossa liian pieneksi arvioitu suorit määrä ja alhainen kustannustaso myös metro- ja raitioliikenteen katkoja korvaava bussiliikenne, josta aiheutuu ylimääräisiä, budjetoimattomia kustannuksia noin 0,6 milj. eurolla.

Espoon ja Kauniaisten sisäisen bussiliikenteen kustannukset ylittyvät noin 0,3 milj. euroa. Ylitys aiheutuu talousarvion ylittävästä liikennetarjonnasta, johon Espoo on ilmoittanut varautuneensa omassa talousarviossaan. Vantaan sisäisten linjojen ja Keravan sisäisten linjojen kustannukset ylittyvät molemmat noin 0,1 milj. eurolla. Ylitys aiheutuu kasvaneesta liikennetarjonnasta.

Kirkkonummen U-liikenteen kustannukset ylittyvät noin 0,5 milj. eurolla. U-liikenteessä korvausta liikennöitsijälle maksetaan tehtyjen matkojen perusteella, ja matkamäärät ovat kasvaneet.

Säästöjä junaliikenteessä, metro- ja raitioliikenteessä arvioidaan saatavan yhteensä noin 2,3 milj. euroa. Junaliikenteen kustannukset ovat arvion mukaan yhteensä 62,3 milj. euroa. HSL/VR-sopimuksen mukaisten kustannusten arvioidaan olevan 55,9 milj. euroa, 1,9 milj. euroa alle

Yhtymäkokous

26.11.2010

talousarvion. Korvauksia pienentävät alkuvuoden poikkeukselliset häiriöt, joiden vuoksi vuoroja jäi ajamatta ja jotka johtivat myös sanktioihin. Kolmannen vyöhykkeen junaliikenteen kustannuksiksi arvioidaan 6,4 milj. euroa, mikä ylittää talousarvion 0,6 milj. eurolla. Kustannukset kasvavat lisääntyneen matkustuksen myötä.

Metrolinjan kustannusten arvioidaan olevan 23,9 milj. euroa, mikä alittaa talousarvion 0,8 milj. eurolla. Raitiolinjan kustannuksiksi arvioidaan 45,3 milj. euroa, 0,2 milj. euroa talousarviota vähemmän. Lauttaliikenteen kustannuksiksi on arvioitu talousarvion mukaiset 3,8 milj. euroa.

Yleiskustannukset

Muiden kuin operointi- ja infrakustannusten määräksi arvioidaan 38,0 milj. euroa, ja ne ylittävät talousarvion yhteensä 2,3 milj. eurolla.

Henkilöstökulujen arvioidaan olevan 15,3 milj. euroa ja ylittävän talousarvion 0,5 milj. eurolla. Henkilöstömääräksi talousarviossa arvioitiin keskimäärin 334 henkilöä. Syyskuussa HSL:n palveluksessa oli yhteensä 348 henkilöä. Henkilöstömäärän kasvua selittää osaltaan organisaation perustamiseen liittyvä arvioitua suurempi työmäärä.

Vuokrakulujen arvioidaan olevan yhteensä 2,4 milj. euroa ja ylittävän talousarvion 0,3 milj. eurolla. HKL:n laskuttamat Rautatien ja Itäkeskuksessa olevien HKL:n laskuttamien asiakaspalvelupisteiden liiketilojen vuokrat sekä metroasemien infotaulujen vuokrat ylittävät talousarvion 0,3 milj. eurolla.

Aineiden, tarvikkeiden ja tavaroiden kustannusten arvioidaan olevan 1,2 milj. euroa ja ylittävän talousarvion 0,3 milj. eurolla. Aloittavan organisaation kustannuksiin, kuten toimisto- ja atk-tarvikkeisiin ei ollut talousarviossa riittävää varausta. Mm. kalusteita sekä atk-ohjelmia, -laitteita ja -tarvikkeita jouduttiin hankkimaan arvioitua enemmän.

Muissa palvelujen ostoissa arvioidaan toisaalta saatavan säästöjä yhteensä noin 0,6 milj. euroa ja rahoituskuluissa 0,7 milj. euroa.

Kuntaosuuslaskennassa yleiskuluihin sisältyvät poistot ylittynevät 1,1 milj. eurolla.

Joukkoliikenteen infra

Infrakustannukset talousarviossa ovat yhteensä 55 844 000 euroa ja ne sisältävät vain Helsingin infran. Neuvottelut HSL:n ja kuntien välisistä infrasopimuksista ovat vielä kesken, eikä kustannusten lopullista määrää tai niiden vaikutusta vuoden 2010 kuntaosuuksiin vielä pystytä arvioimaan. Infrakustannusten aiheuttamat mahdolliset talousarviomuutokset valmistellaan yhtymäkokouksen käsiteltäväksi sopimusten valmistuttua.

Kuntaosuudet

Kunnat maksavat HSL:n kulut kuntaosuuksina siltä osin kuin niitä ei voida kattaa lipputuloilla tai muilla tuloilla. Kuntaosuudet vuoden 2010 talousarviossa ovat yhteensä 229,7 milj. euroa. Kuntaosuuksien kokonaismäärä päätetään sitovasti talousarvion hyväksymisen yhteydessä.

Toteutumaennusteen mukaan kuntaosuuksiin kohdistuvat kulut vuonna 2010 ovat yhteensä 234,4 milj. euroa, jolloin ylitys on yhteensä 4,7 milj. euroa. Ylitys aiheutuu toimintamenojen ylittymisestä 2,6 milj. eurolla, toimintatulojen alittumisesta 1,7 milj. eurolla sekä kuntaosuuksiin sisällytettävien poistojen ylittyminen.

Kunnittain kuntaosuuksiin kohdistuvat kulut jakautuvat siten, että Helsingin osuus on 151,0 milj. euroa (talousarvio 144,8 milj. euroa), Espoon osuus 44,3 milj. euroa (talousarvio 45,6 milj. euroa), Vantaan osuus 33,3 milj. euroa (talousarvio 34,3 milj. euroa), Kauniaisten osuus 0,7 milj. euroa (talousarvio 0,7 milj. euroa), Keravan osuus 2,0 milj. euroa (talousarvio 1,9 milj. euroa) ja Kirkkonummen kuntaosuus 2,9 milj. euroa (talousarvio 2,5 milj. euroa).

Poikkeamiin kuntaosuuksien jakautumisessa kuntien välillä verrattuna talousarvioon vaikuttavat osaltaan uudet kuntaosuuksien laskentaperusteet, joiden vaikutuksesta on saatu kokemuksia vasta vuoden 2010 aikana.

HSL:n talous tasapainotetaan kolmen vuoden jaksolla siten, että tilinpäätöksen osoittama kuntakohtainen ylijäämä tai alijäämä otetaan huomioon tilinpäätösvuotta seuraavien kolmen vuoden talousarvioissa kuntaosuuksien vähennyksenä tai lisäyksenä.

Helsingin osalta vuoden 2010 kuntaosuuden ylittyminen kuudella miljoonalla eurolla vaikuttaisi merkittävästi Helsingiltä vuosina 2011- 13 laskutettavien kuntaosuuksien määrään sekä HSL:n talouteen. Tästä syystä yhtymäkokoukselle esitetään, että Helsingin kuntaosuutta vuodelta 2010 korotetaan kuudella miljoonalla eurolla. Muiden kuntien osalta esitetään, että kuntaosuudet laskutetaan talousarvion mukaisina.

Ehdotus (SR)

Hallitus päättää esittää yhtymäkokoukselle, että yhtymäkokous päättää muuttaa vuoden 2010 talousarviota siten, että

HSL:n toimintamenoihin varattua määrärahaa korotetaan 3 milj. eurolla 481 556 253 eurosta 484 556 253 euroon sekä

HSL:n kuntaosuuksia korotetaan 6 miljoonalla eurolla 144 750 000 eurosta 150 750 000 euroon. Korotus kohdistuu Helsingin kuntaosuuteen.

Yhtymäkokous

26.11.2010

Päätös

Hallitus päätti hyväksyä ehdotuksen.

**Yhtymäkokous
26.11.2010**

Hallituksen ehdotus

Yhtymäkokous päättää muuttaa vuoden 2010 talousarviota siten, että

HSL:n toimintamenoihin varattua määrärahaa korotetaan 3 milj. eurolla 481 556 253 eurosta 484 556 253 euroon sekä

HSL:n kuntaosuuksia korotetaan 6 miljoonalla eurolla 144 750 000 eurosta 150 750 000 euroon. Korotus kohdistuu Helsingin kuntaosuuteen.

Yhtymäkokous

26.11.2010

4

HSL:N TOIMINTA- JA TALOUSSUUNNITELMA VUOSILLE 2011 - 2013

1508/02/021/211/2010

Yhtymäkokous

Hallitus § 138

Esittelijä
ValmistelijaToimitusjohtaja Suvi Rihtniemi
Talouspäällikkö Pirjo Laitinen, p. 4766 4070

Kuntayhtymän perussopimuksen mukaan talousarviosta ja -suunnitelmasta tulee päättää viimeistään marraskuun loppuun mennessä pidettävässä yhtymäkokouksessa. Talousarvioehdotuksesta on perussopimuksen mukaan pyydettävä jäsenkuntien lausunnot, jotka on liitettävä yhtymäkokoukselle annettavaan talousarvioehdotukseen.

Talousarvion ja -suunnitelman perusteena ovat

- Kuntien lausunnot alustavasta toiminta- ja taloussuunnitelmasta,
- HSL:n strategia,
- Voimassa oleva toiminta- ja taloussuunnitelma 2010 - 2013,
- Hyväksytty liikennöintisuunnitelma 2011 - 2012,
- Vantaan liikenteen ja seutuliikenteen osalta viiden vuoden linjasto-suunnitelma sekä
- Saatavissa olevat toteutumätiedot vuodelta 2010

Suunnitelmakauden keskeiset strategiset hankkeet

- Helsingin seudun liikennejärjestelmäsuunnitelmasta (HLJ 2011) päätetään aikataulun mukaisesti alkuvuodesta 2011. Päätöksen perusteella valmistellaan aiesopimus HLJ:n toteutuksesta LVM:n sekä Kuuma-kuntaryhmän ja kuntaryhmä Nelosten kanssa. HLJ:n toteutusta seurataan.
- Helsingin seudun matkalippujärjestelmän uudistaminen ja ajantasaisen matkustajainformaatiojärjestelmän kehittäminen etenevät suunnitellussa tarkistetussa aikataulussa (LIJ2014- ja TLJ2014-hankkeet)

Yhtymäkokous

26.11.2010

- Koko HSL alueen kattava liikennetarjonnan kehittäminen etenee. Vuonna 2011 valmistuvat poikittaisliikenteen kehittämissuunnitelma ja runkolinjastosuunnitelma. Runkolinjastosuunnitelmassa hahmotellaan pitkälti koko HSL-alueen linjaston rakenne ottaen kantaa myös Jokeri-linjan kaltaisiin korkealuokkaisiin bussiliikenteen käytäviin.
- Joukkoliikenteen säännöllisyyden kehittämissuunnitelma valmistuu vuonna 2011. Suunnitelma kattaa yleisellä tasolla koko HSL-alueen. Infrastruktuurin osalta erityiskohteena on Espoo. Yhdessä Liikenneviraston ja VR:n kanssa laaditaan erillinen lähijunaliikenteen kehittämissohjelma.
- Bussiliikenteen uudet kilpailuttamisperiaatteet otetaan käyttöön. Sopimuskausi pidennetään viidestä vuodesta seitsemään vuoteen.
- Solmitaan VR:n kanssa sopimukset Keravan ja Kirkkonummen lähijunaliikenteen liittämistä osaksi HSL:n lähijunaliikenteen ostosopimuskokonaisuutta vuoden 2012 alusta.
- Vuodesta 2011 alkaen HSL suunnittelee ja tilaa liikenneministeriön puolesta valtion tukeman lähijunaliikenteen Lahteen ja Karjaalle.
- Neuvotteluja HSL:n alueen laajentamisesta jatketaan.
- Talouden ja toiminnanohjaus- ja raportointijärjestelmä uudistetaan vuosina 2011 - 2013.
- Strategisten tavoitteiden toteutumista tukeva osaamisen kehittämissuunnitelma rakennetaan suunnitelmakauden aikana
- Tulokortit osastoille ja yksiköille otetaan käyttöön vuoden 2011 alusta. Strategiasta johdettujen yhteiskunnallista vaikuttavuutta, asiakastulosta, henkilöstön kehittämistä ja johtamista sekä taloutta ja toimintatapoja kuvaavien tavoitteiden toteutumista seurataan ja mittaristoa kehitetään.

Taloussuunnitelma

Taloussuunnitelma vuosille 2012 - 2013 on laadittu vuoden 2011 kustannustasoon. Joukkoliikenteen kustannustason nousuksi vuonna 2010 on arvioitu keskimäärin 2,8 %. Vuodesta 2012 alkaen joudutaan varautumaan yleisen kustannustason nousun ylittävään kustannustason kohoamiseen, mikäli suunniteltu dieselveron korotus tulee voimaan. Myös bussiliikenteen tiukentuvat kalustovaatimukset ja uusien junien käyttöönotto kohottavat joukkoliikenteen kustannuksia.

Toimintatulot

HSL:n toimintatulot vuonna 2011 ovat yhteensä 512,0 milj. euroa. Kasvua vuoden 2010 ennusteen 2010 tasoon on 29,1 milj. euroa (6 %).

Lipputulot

Lipputulot ovat yhteensä 246,8 milj. euroa. Kasvu edellisvuoteen on 7,1 milj. euroa (2,8 %). Lippu-tulojen arvioinnin perustana on käytetty yhdeksän kuukauden toteutumatiotojen pohjalta tehtyjä lipputulouennusteita vuodelle 2010. Myytävien lippujen määrään on arvioitu kasvavan 2 % edellisvuodesta. Lippujen hintoihin on laskettu keskimäärin yhden prosentin keskimääräinen korotus.

Lipputulot muodostavat 48,2 % HSL:n toimintatuloista.

Suurten kaupunkien joukkoliikennetuki

Suurten kaupunkien joukkoliikennetueksi on arvioitu 6,6 milj. euroa vuosina 2011-2013.

Muut toimintatulot

Muut toimintatulot ovat 7,8 milj. euroa, ja ne koostuvat pääosin tarkastusmaksutuloista ja vuokratuloista.

Toimintamenot

HSL:n toimintamenot talousarviossa 2011 ovat yhteensä 509,9 milj. euroa. Kasvua vuoden 2010 ennusteeseen verrattuna on 25,8 milj. euroa (5 %).

Henkilöstökulut ovat 15,9 milj. euroa (3,1 % HSL:n kaikista toimintamenoista). Kasvu vuoden 2010 toteutumaennusteeseen verrattuna on 0,7 milj. euroa (4,5 %). Palkkojen sopimuskorotuksiksi on arvioitu 2,5 %.

Operointikustannukset

Toimintamenoista 408,5 milj. euroa (80,1 %) on joukkoliikenteen operointikustannuksia. Ne kasvavat vuoden 2010 ennusteen tasosta 20,7 milj. euroa (5,3 %).

Bussiliikenteen menot vuonna 2011 ovat yhteensä 267,5 milj. euroa. Kasvu vuoden 2010 ennusteeseen verrattuna on 14,9 milj. euroa (5,9 %). Vuonna 2011 linja-autoliikenteen kustannusindeksiin arvioidaan nousevan 3,2 %.

Junaliikenteen kustannukset vuonna 2011 ovat 65,3 milj. euroa, missä on mukana ostopalveluna hankittavan pääkaupunkiseudun junaliikenteen lisäksi Keravan ja Kirkkonummen joukkoliikennesopimusten mukaiset korvaukset VR:lle. Kasvu vuodesta 2010 on 3,0 milj. euroa (4,9 %). Junaliikenteen kustannustason arvioidaan vuonna 2011 nousevan 2,7 %.

Metrolilikenteen kustannukset ovat 24,7 milj. euroa. Kasvua edellisvuoden ennusteesta on 0,8 milj. euroa (3,4 %). Metrolilikenteen kustannustason nousuksi arvioidaan 1,5 %.

Raitiovaunuliikenteen kustannuksiksi on arvioitu 47,1 milj. euroa. Kasvua edellisvuoden ennusteeseen nähden on 1,8 milj. euroa (4 %). Raitioliikenteen kustannustason nousuksi arvioidaan 1,2 %.

Lauttaliikenteen kustannusarvio on 3,9 milj. euroa. Kasvu on 0,1 milj. euroa (2,9 %).

Joukkoliikenteen infrakorvaukset

Neuvottelut joukkoliikenneinfran käyttökorvauksista kuntien ja HSL:n välillä ovat kesken, ja alustava talousarvio sisältää vain Helsingille maksettavan infran käyttökorvauksen, 59,1 milj. euroa (55,8 milj. euroa talousarviossa 2010). Muiden kuntien infra selvitetään syksyn 2010 aikana ja infrakorvaukset otetaan huomioon tilinpäätöksessä 2010 ja tarvittaessa talousarviomuutoksena vuodelle 2011.

Infrakorvauksen laskentaperusteena on käytetty infraomaisuuden tarkistettua käypää arvoa. Korvaus sisältää 50 % pääoman poistoista ja koroista sekä infran hallinto- ja ylläpitokulut täysimääräisinä. Korkoa laskettaessa korkona on käytetty 5 %.

Muut palvelujen ostot

Muiden palvelujen ostot ovat 22,2 milj. euroa, mistä 5,4 milj. euroa käytetään lippuprovisioihin, 5,2 milj. euroa atk-palveluihin, 3,8 milj. euroa muihin asiantuntijapalveluihin ja 1,3 milj. euroa painatuksiin. Kasvu edellisvuoteen on 1,4 milj. euroa (6,6 %).

Aineisiin, tarvikkeihin ja tavaroihin arvioidaan käytettävän 0,9 milj. euroa, 0,3 milj. euroa edellisvuotta vähemmän.

Vuokrakulujen arvioidaan olevan 2,4 milj. euroa, mistä rakennusten ja huoneistojen vuokrat ovat 1,7 milj. euroa, koneiden ja laitteiden vuokrat 0,4 milj. euroa ja muut vuokrat 0,2 milj. euroa.

Rahoitustuotot ja -kulut

HSL rahoittaa investointinsa lainanotolla. Uusiin investointeihin otetaan lainaa vuosina 2011 - 12 12 milj. euroa ja vuonna 2013 25 milj. euroa, jolloin lainakanta vuoden 2013 lopussa on 45,0 milj. euroa. Lainakorkona laskennassa on käytetty 4 %.

Poistot

Poistot talousarviossa 2011 ovat 5,4 milj. euroa. Ne kasvavat vuoden 2010 ennusteen tasosta 0,7 milj. eurolla (13,8 %). HKL:itä HSL:lle siirtyvän käypään arvoon arvioidun matkakorttiomaisuuden poistot ovat vuosina 2011-2013 1,1 milj. euroa vuodessa.

Tilikauden alijäämä talousarviossa 2011 on 3,6 milj. euroa, ja se on suunniteltu katettavaksi HSL:n taseessa muuhun omaan pääomaan kirjatulla YTV:stä HSL:lle siirtyneellä ylijäämällä.

Investoinnit

HSL:n investointimenot vuonna 2011 ovat 11,6 milj. euroa, vuonna 2012 11,5 milj. euroa ja vuonna 2013 24,7 milj. euroa. Suunnitelmakauden merkittävin investointihanke on LIJ 2014-hanke ja matkakorttijärjestelmän kehittäminen, joihin suunnitelmakauden aikana käytetään yhteensä noin 37,5 milj. euroa.

Matkustajainformaatiolaitteisiin ja -järjestelmiin käytetään suunnitelmakaudella 4,0 milj. euroa, asiakassovelluksiin ja muihin toimialan IT-sovelluksiin 4,1 milj. euroa ja talouden ja hallinnon It-järjestelmähankintoihin 2,1 milj. euroa.

Kuntaosuudet

Siltä osin kuin HSL:n tehtävien hoidosta perittävät maksut ja muut tuotot eivät riitä kattamaan kuluja, maksavat kunnat HSL:lle kuntaosuuksia, joilla katetaan kullekin kunnalle kohdistettuja tuottojen ja kulujen erotus. Kuntaosuudet muodostuvat operointikustannuksista, infrakustannuksista ja yleis-kustannuksista.

Kuntaosuudet talousarviossa 2011 ovat yhteensä 250,8 milj. euroa. Kasvu talousarvioon 2010 verrattuna on 21,2 milj. euroa (9,2 %). Kuntaosuudet kattavat 49,2 % HSL:n toimintamenoista.

Kuntaosuuksien laskentaperusteet perussopimuksen mukaan

Operointikustannuksilla tarkoitetaan ostopalveluna hankittavan joukkoliikenteen liikenteenhoidon kustannuksia. Kuntien maksuosuudet operointikustannuksiin määritellään liikennemuodoittain (bussiliikenteen osalta linjastoittain) kunkin kunnan asukkaiden tekemien matkustajakilometrien perusteella. Matkustajakilometrit kunnittain lasketaan kuntalaisten nousutietojen ja viimeisten käytettävissä olevien keskimatkatietojen perusteella.

Yleiskustannukset muodostuvat HSL:n organisaation nettokustannuksista ilman operointi- ja infrakustannuksia. Yleiskustannuksiin kohdistettavat eriä ovat mm. liikenteen suunnittelu ja hankinta, matkalippu- ja informaatiojärjestelmä, asiakaspalvelu, tarkastustoiminta, viestintä, talous ja hallinto. Yleiskustannuksiin kohdistettavia tuloja ovat mm. tarkastusmaksutulot, muut myyntitulot, vuokratulot, rahoituskulut ja investointien poistot.

Eri liikennemuodoille kohdistetut yleiskustannukset yhteensä on jaettu kunnille kuntalaisten nousujen ja niistä laskettujen jako-osuuksien perusteella. Yleiskulut kohdistetaan liikennemuodoille/linjastoille sovitulla kertoimilla painotettujen nousujen jakautuman perusteella.

Yhtymäkokous

26.11.2010

Infrakustannukset ovat HSL:n maksamaa korvausta kuntien omistaman joukkoliikenneinfran käytöstä. Eri liikennemuodoille kohdistetut infrakustannukset yhteensä on jaettu kunnille kuntakohtaisten nousujen ja niistä laskettujen jako-osuuksien perusteella.

Kunnittain jaettujen operointi-, infra- ja yleiskustannusten summasta tehtäviä vähennyksiä ovat lipputulot, valtionavut ja edellisten vuosien kuntakohtainen yli/alijäämä. Lipputulot on kohdistettu kunnille matkakorttijärjestelmän kuntalaisuustiedon ja lippulajin perusteella. Valtionavut on jaettu kunnille asukaslukujen perusteella.

Edellisvuosien kuntakohtainen yli/alijäämä otetaan huomioon suunnitelmakaudella kuntaosuuden vähennyksenä/lisäyksenä. YTV:ltä vuodelta 2009 HSL:lle siirtyvä ylijäämä oli yhteensä 11,8 milj. euroa. Ylijäämää on suunniteltu käytettävän vuonna 2010 yhteensä 1,3 milj. euroa ja vuosina 2012 -2013 3,6 milj. euroa vuodessa.

Ehdotus (SR)

Hallitus päättää esittää yhtymäkokoukselle, että se päättää

- a) hyväksyä toiminta- ja taloussuunnitelman 2011 - 2013 liitteen mukaisena
- b) päättää sitovat määrärahat ja tuloarviot vuodelle 2011 seuraavasti:

Toimintamenot	509 950 000 euroa
Investointimenot	11 638 000 euroa

Kuntaosuudet	250 811 000 euroa
--------------	-------------------

- c) oikeuttaa hallituksen ottamaan vuonna 2011 pitkäaikaista lainaa enintään 12 milj. euroa ja lyhytaikaista lainaa enintään 20 milj. euroa

Käsittely

Corinna Tammenmaa esitti asian palauttamista uudelleen valmisteltavaksi. Esitystä ei kannatettu, joten se raukesi.

Juha-Veikko Kurki esitti Tatu Rauhamäen kannattamana, että päätökseen lisätään d) -kohta, joka kuuluu seuraavasti: "HSL valmistelee ja ryhtyy panemaan täytäntöön toimintaohjelmaa sisäisen tuottavuutensa tehostamiseksi, yleiskustannusten hillitsemiseksi ja synergiahyötyjen aikaansaamiseksi." Muutosesitys hyväksyttiin yksimielisesti.

Päätös

Hallitus päätti hyväksyä ehdotuksen kokouksessa tehdyin muutoksin.

Yhtymäkokous

26.11.2010

Yhtymäkokous
26.11.2010

Hallituksen ehdotus

Yhtymäkokous

- a) hyväksyy toiminta- ja taloussuunnitelman 2011 - 2013 liitteen mukaisena
- b) päättää sitovat määrärahat ja tuloarviot vuodelle 2011 seuraavasti:

Toimintamenot	509 950 000 euroa
Investointimenot	11 638 000 euroa

Kuntaosuudet	250 811 000 euroa
--------------	-------------------

- c) oikeuttaa hallituksen ottamaan vuonna 2011 pitkäaikaista lainaa enintään 12 milj. euroa ja lyhytaikaista lainaa enintään 20 milj. euroa
- d) HSL valmistelee ja ryhtyy panemaan täytäntöön toimintaohjelmaa sisäisen tuottavuutensa tehostamiseksi, yleiskustannusten hillitsemiseksi ja synergiahyötyjen aikaansaamiseksi.

Liite

Toiminta- ja taloussuunnitelma 2011 – 2013

Yhtymäkokous

26.11.2010

5
KOKOUKSEN PÄÄTTÄMINEN

Yhtymäkokous

**HELSINGIN SEUDUN LIIKENNE - KUNTAYHTYMÄ
SAMKOMMUNEN HELSINGFORSREGIONENS TRAFIK**

**YHTYMÄKOKOUS 26. MARRASKUUTA 2010
SAMKOMMUNSSÄMMA 26. NOVEMBER 2010**

**LJITE
BILAGA**

**ÄÄNILUETTELO
RÖSTLÄNG**

**JÄSENKUNTA ÄÄNIOUUS ÄÄNIÄ VALTUUTETTU EDUSTAJA
MEDLEMSKOMMUN RÖSTANDEL RÖSTER BEFULLMÄKTIGAT OMBUD**

Helsinki / Helsingfors	50,0	50
Espoo / Esbo	23,4	23
Kauniainen / Grankulla	0,8	1
Kerava	3,3	3
Kirkkonummi / Kyrkslätt	3,5	4
Vantaa / Vanda	19,0	19
		100

Helsingin seudun liikenne - kuntayhtymä, perussopimus § 12
Samkommunen Helsingforsregionens trafik, grundavtal § 12



HELSINGIN SEUDUN LIIKENNE - KUNTAYHTYMÄN

TOIMINTA- JA TALOUSSUUNNITELMA

2011 - 2013

HSLH 26.10.2010

HELSINKI
ESPOO
VANTAA
KAUNIAINEN
KERAVA
KIRKKONUMMI

SISÄLLYSLUETTELO

1	LÄHTÖKOHDAT	2
1.1	SEUDUN TALOUDEN, TYÖLLISYYDEN JA VÄESTÖN KEHITYS	2
1.2	STRATEGIA 2018	3
1.3	ORGANISAATIO 2010	5
2	KÄYTTÖTALOUSOSA	6
2.1	TOIMINTA- JA TALOUSSUUNNITELMA 2011 – 2013.....	6
2.2	TALOUSARVION SITOVUUS.....	6
2.3	SUUNNITELMAKAUDEN KESKEISET STRATEGISET HANKKEET	6
2.4	HENKILÖSTÖ	8
2.5	YHDISTETTY TALOUSSUUNNITELMA 2011 - 2013	9
3	TOIMINTASUUNNITELMA	19
3.1	TOIMIELIMET JA JOHTO.....	19
3.2	LIIKENNEJÄRJESTELMÄSUUNNITTELU	19
3.3	LIIKENNETUTKIMUKSET JA –ENNUSTEET	20
3.4	ASIAKASTYYTYVÄISYYSTUTKIMUKSET	20
3.5	JOUKKOLIIKENNESUUNNITTELU	21
3.6	LINJASTO- JA AIKATAULUSUUNNITTELU	21
3.7	LIIKENNEPALVELUIDEN HANKINTA	22
3.8	MATKALIPPU- JA INFORMAATIOJÄRJESTELMÄT	24
3.9	MATKUSTAJAINFORMAATIOJÄRJESTELMÄT	25
3.10	ASIAKASPALVELUT	25
3.11	MATKALIPPUJEN TARKASTUS	26
3.12	VIESTINTÄ.....	26
3.13	TALOUS, HALLINTO JA IT	27

LIITTEET

LIITE 1	Tuloslaskelma
LIITE 2	Rahoituslaskelma
LIITE 3	Investointierittely hankkeittain
LIITE 4	Kuntaosuudet 2010-2013

1 LÄHTÖKOHDAT

1.1 Seudun talouden, työllisyyden ja väestön kehitys

Talouden näkymät kirkastumassa

Ennakkotietojen mukaan Helsingin seudun tuotanto on vuoden 2010 alkupuolella kääntynyt selvään kasvuun. Viime vuonna tehtyjen arvioiden mukaan laskusuhdanteen arvioitiin jatkuvan vielä vuonna 2010 ja elpymisen näkymiä pidettiin kaiken kaikkiaan hyvin epävarmoina. Kasvun arvioidaan nyt käynnistyneen ja tuotannon ennakoitaan yltävän 2,9 prosentin lisäykseen tämän vuoden aikana. Vuodesta 2011 alkaen seudun tuotantolukujen arvioidaan edelleen parantuvan ja nousun arvioidaan ohittavan koko maan kasvunopeuden. Tuotannon keskimääräinen lisäys kaudella 2011–14 liikkuisi tällöin Helsingin seudulla arviolta 3,0–3,3 prosentissa ja koko maassa 2,5–3,0 prosentissa vuodessa. Huonomman kehityksen mahdollisuus ei kuitenkaan edelleenkään ole täysin poissuljettu.

Julkisen talouden alijäämän arvioidaan kuitenkin syvenevän edelleen.

Väestönkasvu jatkuu tasaisena

Väestönkasvu seudulla on jatkunut tasaisena, vaikka maahanmuutto on jonkin verran vaimentunut. Uusimpien ennusteiden mukaan Helsingin seudun (14 kuntaa) asukasluvun arvioidaan vuoden 2011 alussa olevan 1,35 miljoonaa henkeä.

Väestönkasvun painopiste Helsingin seudun sisällä siirtyi laman myötä kehyskunnista pääkaupunki-seudulle. Koko vuosituhaten alun aina vuoteen 2008 saakka kehyskunnat kasvoivat selvästi nopeammin kuin pääkaupunkiseutu. Vuoden 2010 väestönlisäykseksi pääkaupunkiseudulla arvioidaan 1,1 prosenttia, joka on hieman pienempi luku kuin vuonna 2009 (1,2 %).

Väestönkasvun arvioidaan jatkuvan tasaisella yhden prosentin vuosivauhdilla. Vuoden 2014 loppuun mennessä asukasluvun ennustetaan Helsingin seudulla nousevan 53 800 hengellä.

Tasaisen kehityksen jatkumisen 2010-luvun alkupuolella takaavat vakaina pysyvät maahanmuutto ja syntyvyys. Molempien tekijöiden tason arvioidaan säilyvän lähes viime vuosien tasolla. Helsingin seudulla asukasluvun arvioidaan yltävän puoleentoista miljoonaan 2020-luvun alkuvuosina.

Työmarkkinat elpyvät hitaasti

Työllisyyden alamäki kuitenkin jatkui Helsingin seudulla keväällä 2010. Ennakoarvion ja ennusteen mukaan työllisten ja työpaikkojen määrä pysyy suunnilleen edellisvuoden tasolla vuonna 2010 ja lähtee varovaiseen kasvuun vuoden 2011 aikana. Vuodesta 2013 alkaen nousun ennustetaan kiihtyvän ja yltävän 1,7 prosentin kasvuvauhtiin. Työllisten ja työpaikkojen määrän arvioidaan kasvavan samaa tahtia. Vuoden 2011 lopussa Helsingin seudulla arvioidaan olevan 738 000 työpaikkaa ja vuoden 2014 lopussa 778 000 työpaikkaa.

(Luvut ovat työvoimatutkimuksen määritelmän mukaisia lukuja).

1.2 Strategia 2018

Yhtymäkokous hyväksyi HSL:n strategiaperustan vuoden 2009 lopulla. Strategian toimeenpanoa on jatkettu vuoden 2010 alkupuolella työstämällä strategisista tavoitteista johdettuja HSL-tason keskeisiä tavoitteita johtoryhmässä, useissa henkilöstötyöpajoissa sekä hallituksen iltakouluissa ja kokouksissa. Strategisten tavoitteiden tarkentamista ja toiminnallistamista jatketaan osasto- ja ryhmätason tulokorteiksi vuodelle 2011.

Tahtotila 2011	Strategiset tavoitteet	Sidosryhmien odotukset
Helsingin seudulla on Euroopan toimivin liikennejärjestelmä ja tyytyväisimmät joukkoliikenteen käyttäjät	1. Helsingin seudulla on hyvin toimiva liikennejärjestelmä	Asiakkaat
	2. HSL tarjoaa asiakkailleen laadukkaat, kustannustehokkaat ja kohtuuhintaiset joukkoliikennepalvelut	Omistajakunnat
	3. HSL edistää vähäpäästöistä liikennettä	Elinkeinoelämä
	4. HSL on aktiivinen liikennepolitiikan vaikuttaja	Liikenteenharjoittajat
	5. HSL:n toiminta tukee omistajakuntien ja metropolialueen kehittämistavoitteita	Kansalaisjärjestöt
	6. HSL:ssä työskentelee innostunut ja asiantunteva henkilöstö	Vallionhallinto
	Perustehtävä	
	HSL tarjoaa kattavat liikkumismahdollisuudet sekä luo edellytykset elinvoimaiselle ja viihtyisälle Helsingin seudulle	

1. Helsingin seudulla on hyvin toimiva liikennejärjestelmä

- I. HLJ on luonut perustan hyvin toimivalle liikennejärjestelmälle ja edistänyt seudun kilpailukykyä
- II. HSL edistää ja seuraa HLJ:n toteutumista
- III. Ruuhkautuminen ei estä liikennejärjestelmän toimivuutta
- IV. Joukkoliikenteen kilpailukyky on parantunut suhteessa henkilöautoon
 1. Joukkoliikenteen osuus moottoriajoneuvomatkoista on aamuruuhkassa Helsingin niemelle suuntautuvilla matkoilla vuoteen 2018 mennessä 73 %.
 2. Joukkoliikenteen osuus moottoriajoneuvomatkoista poikittaisliikenteen matkoilla on suurempi kuin edellisvuonna. (Kehä I:lle ulottuvilla laskentalinjoilla vuoteen 2018 mennessä vähintään 23 %).

2. HSL tarjoaa asiakkailleen laadukkaat, kustannustehokkaat ja kohtuuhintaiset joukkoliikennepalvelut

- I. Tyytyväisten asiakkaiden osuus vuonna 2018 on 83,7 % (81,7 % vuonna 2010)
- II. Joukkoliikenteen nopeudet ovat suuremmat kuin vuonna 2010 ja liikenteen luotettavuus paranee jatkuvasti (raitioliikenne on 4 % nopeampaa ja bussiliikenne 6 % nopeampaa).
- III. Koko seudun asukkaille on tarjolla reaaliaikainen, luotettava ja helppokäyttöinen informaatio ennen matkaa ja matkan aikana.
- IV. Seudun matkalippujärjestelmä on laajennettu lähi- ja kehyskuntiin.
- V. Tuottavuus on lisääntynyt kaikissa joukkoliikennemuodoissa
Matkustajakilometrikustannus (€/mkm) alenee 5 % vuoden 2010 tasosta.
- VI. HSL myötävaikuttaa joukkoliikenne-investointien toteuttamiseen.
- VII. Joukkoliikennepalvelut perustuvat vahvaan kumppanuuteen palveluntuottajien kanssa.

3. HSL edistää vähäpäästöistä liikennettä

- I. Ympäristöystävällistä liikennejärjestelmää edistetään HLJ:n mukaisesti.
- II. Joukkoliikenteen runko rakentuu raideliikenteen varaan.
- III. Joukkoliikenteen päästöt ovat vähentyneet
CO₂-päästöt -
NO_x-päästöt - 80%
Partikkelipäästöt - 80%
- IV. Joukkoliikenteen meluhaittoja vähennetään

4. HSL on aktiivinen liikennepoliittinen vaikuttaja

- I. HSL toimii aktiivisesti keskeisten liikennepoliittisten toimijoiden verkostossa
- II. HSL nostaa aktiivisesti julkiseen keskusteluun ja päätöksentekoon tärkeitä liikennepoliittisia aiheita, jotka edistävät HSL:n strategisten tavoitteiden toteutumista
- III. HLJ ohjaa seudun liikennepoliitikkaa
- IV. HLJ:llä ja sen toteutuksella vaikutetaan maankäyttöratkaisujen ja liikenneinvestointien yhteensovittamiseen Helsingin seudulla

V. HSL:n julkisuuskuva on hyvä

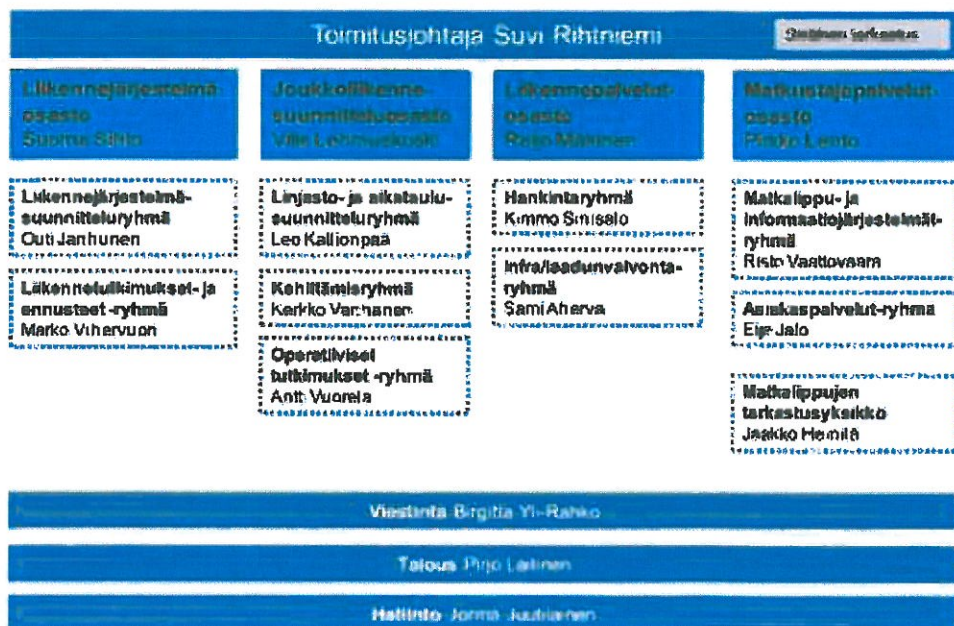
5. HSL:n toiminta tukee omistajakuntien ja metropolialueen kehittämistä-voitteita

- I. HSL toteuttaa joukkoliikennepalveluja suunnitelmallisesti liikkumistarpeen ja maankäytön kehittämisen kanssa
- II. Kaikki Helsingin seudun kunnat ovat HSL:n jäseniä
- III. HSL:n toiminta perustuu monipuoliseen ja pitkäjänteiseen vuorovaikutukseen omistajien, asiakkaiden ja sidosryhmien kanssa
- IV. HSL:n mukaiset korkealuokkaiset ja ekotehokkaat liikkumis- ja kuljetusmahdollisuudet edistävät Helsingin seudun kehitystä ja hyvinvointia

6. HSL:ssä työskentelee innostunut ja asiantunteva henkilöstö

- I. HSL:n johtamiskulttuuri ja -järjestelmä motivoi ja luo edellytykset tulokselliselle työnteolle ja jokaista työntekijää arvostavalle ilmapiirille
- II. HSL on kansainvälisesti aktiivinen ja tunnettu liikenteen osaaja. Henkilöstön ammattitaito on huipputasoa.
- III. Koko henkilökunnan osaamista hyödynnetään ja kehitetään

1.3 Organisaatio 2010



2 KÄYTTÖTALOUSOSA

2.1 Toiminta- ja taloussuunnitelma 2011 – 2013

Toiminta- ja taloussuunnitelma on laadittu kolmeksi vuodeksi. Talousarviovuosi on toiminta- ja taloussuunnitelman ensimmäinen vuosi. HSL:n perussopimuksen mukaan hallitus laatii ehdotuksen taloussuunnitelmaksi. Hallituksen laatimasta ehdotuksesta on pyydettävä jäsenkuntien lausunnot, jotka on liitettävä annettavaan ehdotukseen. Hyväksytyt talousarvio ja taloussuunnitelma tulee toimittaa jäsenkunnille joulukuun 15. päivään mennessä.

Kuntayhtymän taloudessa ja toiminnassa on noudatettava talousarviota ja sen muuttamisesta päättää yhtymäkokous.

Toiminta- ja taloussuunnitelman perusteina ovat:

- Kuntien lausunnot alustavasta toiminta- ja taloussuunnitelmasta
- HSL:n strategia,
- Voimassa oleva toiminta- ja taloussuunnitelma 2010 – 2012,
- Hyväksytyt liikennöintisuunnitelma 2010 – 2011,
- Vantaan liikenteen ja seutuliiikenteen viiden vuoden linjastosuunnitelma,
- Saatavissa olevat toteutumatiiedot vuodelta 2009 sekä vuoden 2010 toteutumaennuste.

Taloussuunnitelma vuosille 2012 – 2013 on laadittu vuoden 2011 kustannustasolle. Vuodesta 2012 alkaen joudutaan kuitenkin varautumaan yleisen kustannustason ylittävään kustannustason nousuun, mikäli suunniteltu dieselvero tulee voimaan. Myös bussiliikenteen tiukentuvat kalustovaatimukset ja uusien junien käyttöönotto kohottavat joukkoliikenteen kustannuksia. Suunnitelmakaudella lippujen hintoja ja/tai kuntaosuuksia jouduttaneen korottamaan yleistä kustannustason nousua enemmän.

2.2 Talousarvion sitovuus

Talousarviossa sitoviksi määrärahoiksi esitetään kuntayhtymän toimintamenoja ja investointimenoja ja sitovaksi tuloarvioksi kuntaosuuksia.

2.3 Suunnitelmakauden keskeiset strategiset hankkeet

- Helsingin seudun liikennejärjestelmäsuunnitelmasta (HLJ 2011) päätetään aikataulun mukaisesti alkuvuodesta 2011. Päätöksen perusteella valmistellaan aiesopimus HLJ:n toteutuksesta LVM:n sekä Kuuma-kuntaryhmän ja kuntaryhmä Nelosten kanssa. HLJ:n toteutumista seurataan.
- Helsingin seudun matkalippujärjestelmän uudistaminen ja ajantasaisen matkustajainformaatiojärjestelmän kehittäminen etenevät suunnitellussa aikataulussa (LIJ2014- ja TLJ2014-hankkeet)
- Koko HSL alueen kattava liikennetarjonnan kehittäminen etenee. Vuonna 2011 valmistuvat poikittaisliikenteen kehittämissuunnitelma ja runkolinjastosuunnitelma. Runkolinjastosuunnitelmassa hahmotellaan pitkälti koko HSL-alueen linjaston rakenne ottaen kantaa myös Jokeri-linjan kaltaisiin korkealuokkaisiin bussiliikenteen käytäviin.

- Joukkoliikenteen kehittämissuunnitelma valmistuu vuonna 2011. Suunnitelma kattaa yleisellä tasolla koko HSL-alueen. Infrastruktuurin osalta erityiskohteena on Espoo. Yhdessä Liikenneviraston ja VR:n kanssa laaditaan erillinen lähijunaliikenteen kehittämissuunnitelma.
- Bussiliikenteen uudet kilpailuttamisperiaatteet otetaan käyttöön. Sopimuskausi pidennetään viidestä vuodesta seitsemään vuoteen.
- Solmitaan VR:n kanssa sopimukset Keravan ja Kirkkonummen lähijunaliikenteen liittämiseksi osaksi HSL:n lähijunaliikenteen ostosopimuskokonaisuutta vuoden 2012 alusta.
- Vuodesta 2011 alkaen HSL suunnittelee ja tilaa liikenneministeriön puolesta valtion tukeman lähijunaliikenteen Lahteen ja Karjaalle.
- Neuvotteluja HSL:n alueen laajentamisesta jatketaan.
- Talouden ja toiminnanohjaus- ja raportointijärjestelmä uudistetaan vuosina 2011 – 2013.
- Strategisten tavoitteiden toteutumista tukeva osaamisen kehittämissuunnitelma rakennetaan suunnitelmakauden aikana.
- Tulokortit osastoille ja yksiköille otetaan käyttöön vuoden 2011 alusta. Strategiasta johdettujen yhteiskunnallista vaikuttavuutta, asiakastulosta, henkilöstön kehittämistä ja johtamista sekä taloutta ja toimintatapoja kuvaavien tavoitteiden toteutumista seurataan ja mittaristoa kehitetään.

HSL:n laajentuminen

HSL:n perussopimuksen mukaan sen ulkopuolella olevat Helsingin seudun kunnat voivat liittyä HSL:ään. Kehyskuntien aloitteesta HSL ja kahdeksan HSL:n ulkopuolista Helsingin seudun kuntaa ovat laatineet selvityksen kuntien liittymisen vaikutuksista HSL:ään. Vaikutukset ovat valtaosin erittäin myönteisiä, mm. joukkoliikenteen käyttö lisääntyisi merkittävästi. Kehyskunnille liittymisestä aiheutuisi lisäkustannuksia, joihin valtionkin olisi ainakin siirtymäkautena perusteltua osallistua. Käytännön järjestelyjen takia aikaisin liittymisajankohta on 1.1.2012. Liittyminen tulisi kasvattamaan HSL:n menoja ja tuloja, mutta vaikutukset nykyisten HSL-kuntien kuntaosuuksiin olisivat vähäisiä. Taloussuunnitelmaesitys 2011-2013 ei sisällä kehyskuntien liittymistä HSL:ään. Tarkoitus on, että kehyskunnat käsittelevät omalta osaltaan liittymistä HSL:ään alkuvuonna 2011, jolloin mahdolliset liittymiset voidaan ottaa huomioon vuosien 2012-2014 taloussuunnitelmassa.

2.4 Henkilöstö

HSL:n henkilöstömäärä 30.9.2010 on 348 henkilöä. Heistä vakinaisia on 309 ja määräaikaisia 39. Henkilöstön keski-ikä on 44,5 vuotta. HSL:n palveluksessa olevista kahdella kolmasosalla on vähintään keskiasteen koulutus.

Henkilöstötyöllä tuetaan ja varmistetaan HSL:n suorituskykyä ja menestymistä. Seuraavan kolmen vuoden aikana tavoitteena on varmistaa tavoitteiden saavuttaminen aktiivisen suorituksen johtamisen avulla, kytkemällä palkitseminen tiiviisti osaksi työssä onnistumista ja kehittämällä osaamista strategialähtöisesti. Myös henkilöstön työtyytyväisyyttä rakennetaan näiden kolmen osa-alueen kautta. Lisäksi henkilöstösuunnittelu kytketään osaksi toiminnan suunnittelua. Tavoitteena on varmistaa, että henkilöstön määrä ja osaaminen ovat tasapainossa toiminnan asettamien vaatimusten kanssa.

HSL:n työtyytyväisyyttä kartoitetaan säännöllisesti henkilöstötutkimuksella, jonka tuloksia käytetään työyksiköiden kehittämistyön pohjana. Esimies-valmennukseen ja johtoryhmän valmennukseen suunnataan resursseja.

Henkilöstön omaehtoista vapaa-ajan liikunta- ja harrastustoimintaa tuetaan liikunta- ja kulttuurisetelein sekä tukemalla harrasteryhmien toimintaa. Henkilöstön yhteishenkeä kehitetään mm. järjestämällä koko henkilöstön yhteisiä tapahtumia (esim. vuotuinen HSL:n kesäjuhla).

Vuonna 2011 HSL:ssä on käytössä uusi, palkkaharmonisoinnin yhteydessä luotu palkkausjärjestelmä.

2.5 Yhdistetty taloussuunnitelma 2011 - 2013

1 000 €	ENN					
	TA 2010	2010 Q2	TA 2011	TS 2012	TS 2013	
Tuloslaskelma						
Varsinainen toiminta						
Lipputulot	+	240 223	239 775	246 835	250 538	254 296
Valtion jl-tuki	+	5 073	5 073	6 566	6 566	6 566
Muut toimintatulot	+	9 581	8 363	7 788	7 788	7 828
Toimintatulot yhteensä (ilman kuntaosuuksia)	=	254 877	253 211	261 189	264 892	268 690
Operointikustannukset	-	-385 818	-387 825	-408 517	-414 402	-424 528
Infrapalvelujen ostot	-	-55 844	-55 844	-59 137	-60 679	-63 117
Muut palvelujen ostot	-	-21 421	-20 854	-22 223	-22 653	-22 832
Henkilöstömenot	-	-14 731	-15 260	-15 944	-15 944	-15 944
Muut toimintamenot	-	-3 742	-4 404	-4 128	-4 209	-4 210
Toimintamenot yhteensä	=	-481 556	-484 187	-509 950	-517 887	-530 632
Toimintakate (ilman kuntaosuuksia)	=	-226 680	-230 976	-248 761	-252 996	-261 942
Rahoitustulot - ja menot						
Korkotulot	+	200	50	50	50	50
Korkomenot	-	-892	-50	-320	-720	-1 407
Vuosikate (ilman kuntaosuuksia)	=	-227 371	-230 976	-249 031	-253 666	-263 299
Suunnitelmapoistot	-	-3 588	-4 717	-5 370	-6 427	-6 007
Tilikauden tulos (ilman kuntaosuuksia)	=	-230 959	-235 693	-254 401	-260 093	-269 306
Kuntaosuudet						
- Helsinki	+	144 750	144 750	164 107	167 928	174 045
- Espoo	+	45 570	45 570	45 658	46 627	48 307
- Kauniainen	+	687	687	748	765	797
- Vantaa	+	34 257	34 257	34 852	35 575	36 862
- Kerava	+	1 883	1 883	2 221	2 296	2 338
- Kirkkonummi	+	2 512	2 512	3 225	3 312	3 367
Kuntaosuudet yhteensä	=	229 659	229 659	250 811	256 503	265 716
Tilikauden alijäämä		-1 300	-6 034	-3 590	-3 590	-3 590

1 000 €	ENN					
	TA 2010	2010 Q2	TA 2011	TS 2012	TS 2013	
Rahoituslaskelma						
Varsinainen toiminta ja investoinnit						
Tulorahoitus						
Vuosikate	+	2 288	-1 317	1 780	2 837	2 417
Käyttöomaisuusinvestoinnit	-	-10 128	-8 633	-11 638	-11 459	-24 651
Varsinainen toiminta ja investoinnit, netto	=	-7 840	-9 950	-9 858	-8 622	-22 234
Rahoitustoiminta						
Pitkäaikaisten lainojen lisäys	+	10 000		12 000	12 000	25 000
Pitkäaikaisten lainojen vähennys	-	-1 229			-1 333	-2 667
TA-lainojen nettomuutos	=	8 771		12 000	10 667	22 333
Vaikutus maksuvalmiuteen	+/-	931	-9 950	2 142	2 045	100
Investointien tulorahoitus-% ¹⁾		22,6 %	-15,3 %	15,3 %	24,8 %	9,8 %

Toimintatulot

HSL:n toimintatulot vuonna 2011 ovat yhteensä 512,0 milj. euroa. Kasvu edellisvuoteen verrattuna on 29,1 milj. euroa (6,0 %).

Lipputulot

Lipputulosten arvioinnin perustana on käytetty yhdeksän kuukauden toteutumatietojen pohjalta tehtyjä lipputuloennusteita vuodelle 2010. Myytävien lippujen määrään on arvioitu 2 %:n kasvu. Lippujen hintoihin on laskettu keskimäärin yhden prosentin korotus.

Lippujen hinnoittelussa on tavoitteena sisäisten lippujen hintojen yhtenäistäminen vuoteen 2014 mennessä sekä seutulippujen ja sisäisten lippujen hintaeron pienentäminen.

Lipputulosten vuonna 2010 arvioidaan olevan yhteensä 239,7 milj. euroa ja vuonna 2011 246,8 milj. euroa. Kasvu edellisvuoteen on 2,9 %. Lipputulot muodostavat 48,2 % HSL:n toimintatuloista.

Seutuliput

Pääkaupunkiseudun seutulipputulot vuonna 2010 ovat ennusteen mukaan yhteensä 91,6 milj. euroa. Keskimäärin pääkaupunkiseudun seutulippujen hinnat nousevat yhden prosentin vuoden 2010 hintoihin verrattuna. Seutulipputulot vuonna 2011 ovat 94,3 milj. euroa.

Keravan ja Kirkkonummen lähiseutulippujen lipputulot ovat ennusteen mukaan vuonna 2010 yhteensä 8,1 milj. euroa. Niistä Keravan lipputulot ovat 4,3 milj. euroa ja Kirkkonummen 3,8 milj. euroa. Keskimäärin lähiseutulippu 2-lippujen hinnat nousevat yhden prosentin ja lähiseutu 3-lippujen hinnat 3,9 %. Lähiseutulipputulot vuonna 2011 ovat yhteensä 8,5 milj. euroa, mistä Keravan osuus on 4,6 milj. euroa ja Kirkkonummen osuus 3,9 milj. euroa.

Sisäiset liput

Helsingin sisäiset liput

Helsingin sisäisten lipputulojen ennuste vuonna 2010 on 117,1 milj. euroa. Keskimäärin Helsingin sisäisten lippujen hinnat nousevat yhden prosentin vuoden 2010 hintoihin verrattuna. Lipputuloja on vuonna 2011 arvioitu kertyvän 120,7 milj. euroa.

Espoon ja Kauniaisten sisäiset liput

Espoon ja Kauniaisten sisäisten lipputulojen ennuste vuonna 2010 on 12,8 milj. euroa. Kauniaisten sisäisten lippujen hinnat ovat samat kuin Espoon lippujen hinnat. Kauniaisten sisäisiä lipputuloja on vuonna 2010 arvioitu kertyvän 0,08 milj. euroa. Keskimäärin Espoon ja Kauniaisten sisäisten lippujen hinnat nousevat 0,6 % vuoden 2010 hintoihin verrattuna. Kaikkiaan lipputuloja on vuonna 2011 arvioitu kertyvän 13,1 milj. euroa.

Vantaan sisäiset liput

Vantaan sisäisten lipputulojen ennuste vuonna 2010 on 9,6 milj. euroa. Keskimäärin Vantaan sisäisten lippujen hinnat laskevat 0,7 % vuoden 2010 hintoihin verrattuna. Lipputuloja on vuonna 2011 arvioitu kertyvän 9,7 milj. euroa.

Keravan ja Kirkkonummen sisäiset lipputulot

Ennusteen mukaan Keravan sisäiset lipputulot vuonna 2010 ovat 0,287 milj. euroa ja Kirkkonummen 0,395 milj. euroa. Keskimäärin Keravan sisäisten lippujen hinnat nousevat 0,3 % ja Kirkkonummen sisäisten lippujen hinnat 1,1 % vuoden 2010 hintoihin verrattuna.

Kaikkiaan Keravan sisäisiä lipputuloja on vuonna 2011 arvioitu kertyvän 0,272 milj. euroa ja Kirkkonummen sisäisiä lipputuloja 0,386 milj. euroa.

Yhteenveto lippujen hintojen keskimääräisistä muutoksista 2010 – 2011

Seutuliput, pääkaupunkiseutu	1,0 %
Seutuliput, lähiseutu 2 (Kerava-Vantaa ja Kirkkonummi-Espoo)	1,0 %
Seutuliput, lähiseutu 3 (koko HSL-alue)	3,9 %
Helsingin sisäiset liput	1,0 %
Espoon sisäiset liput	0,6 %
Vantaan sisäiset liput	- 0,7 %
Keravan sisäiset liput	0,3 %
Kirkkonummen sisäiset liput	1,1 %

Korttimaksu

Matkakorteista on peritty asiakkaalta omakustannushinnan mukainen hinta. Korttimaksu on vuonna 2010 uuden standardin mukaisista korteista 5,00 euroa. Vuonna 2011 matkakorttien hinnaksi esitetään 5,00 euroa (sis. alv 9 %).

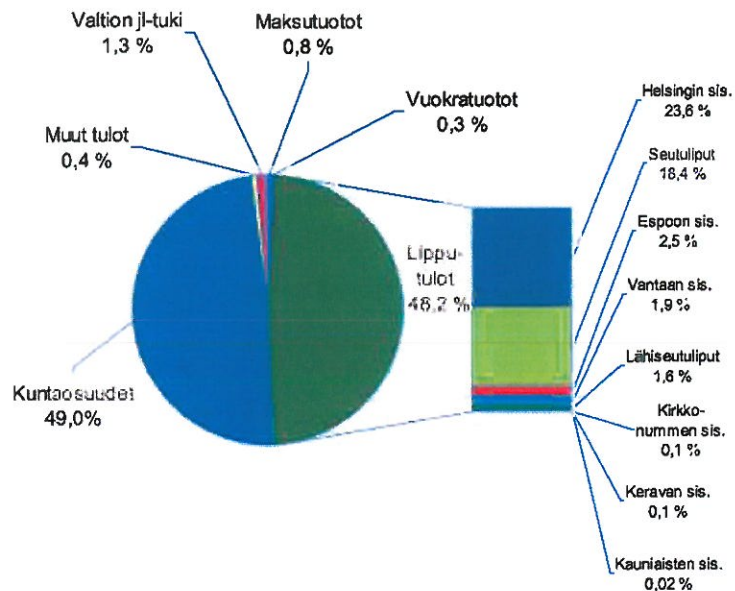
Korttimaksuja vuonna 2010 sekä vuonna 2011 arvioidaan kertyvän 0,6 milj. euroa.

Suurten kaupunkien joukkoliikennetuki

Valtion suurten kaupunkien joukkoliikennetuen määräksi on arvioitu 6,6 milj. euroa vuosina 2011 - 2013. Tuki on kohdistettu kunnille asukaslukujen suhteessa.

Muut toimintatulot

Muut toimintatulot muodostuvat pääosin tarkastusmaksutuloista ja liikennöitsijöiltä laskutettavista laite- ja tautokilavuokrista.



HSL:n toimintatulot v. 2011, yhteensä 512,0 milj. euroa

Toimintamenot

HSL:n toimintamenot vuonna 2011 ovat yhteensä 509,9 milj. euroa. Kasvua vuoden 2010 ennusteeseen verrattuna on 25,8 milj. euroa (5,3 %).

Henkilöstömenot

Henkilöstömenot ovat 15,9 milj. euroa (3,1 % HSL:n kaikista toimintamenoista). Edellisvuoden ennusteesta henkilöstömenot kasvavat 0,7 milj. eurolla (4,5 %).

Joukkoliikenteen operointikustannukset

Joukkoliikenteen operointikustannukset ovat 408,5 milj. euroa, 80,1 % HSL:n toimintamenoista. Ne kasvavat vuoden 2010 ennusteen tasosta 20,7 milj. euroa (5,3 %).

Bussiliikenteen menot vuonna 2011 ovat yhteensä 267,5 milj. euroa. Kasvua vuoden 2010 ennusteeseen verrattuna on 14,9 milj. euroa (5,9 %). Vuonna 2011 linja-autoliikenteen kustannusindeksi arvioidaan nousevan 3,2 %.

Junaliikenteen menot ovat yhteensä 65,3 milj. euroa, missä on mukana ostopalveluna hankittavan pääkaupunkiseudun junaliikenteen lisäksi Keravan ja Kirkkonummen joukkoliikennesopimusten mukaiset korvaukset VR:lle. Kasvu vuodesta 2010 on 3,0 milj. euroa (4,9 %). Junaliikenteen kustannustason arvioidaan vuonna 2011 nousevan 2,7 %.

Ostopalveluna hankittavan pääkaupunkiseudun junaliikenteen kustannukset muodostuvat sopimuksen mukaan neljästä pääerästä:

- operointisopimuksen perusteella maksettavasta korvauksesta
- muut palvelut -sopimuksen perusteella maksettavasta korvauksesta
- kalustosopimuksen perusteella maksettavasta korvauksesta sekä
- kunnossapitosopimuksen perusteella maksettavasta korvauksesta.

Sopimusten sisällä on useita kustannuseriä, joita tarkistetaan vuosittain tai vuosineljänneksittäin sopimuksissa määritellyillä kustannusindeksien ja toiminnan tehostamiskertoimien mukaan. Kalustokustannuksiin ei sovelleta kustannusnousuindeksiä.

Raitioliikenteen kustannusten vuonna 2011 arvioidaan olevan 47,1 milj. euroa. Kasvua edellisvuoteen verrattuna on 1,8 milj. euroa (4,0 %). Raitioliikenteessä kustannustason nousuksi on arvioitu 1,2 %.

Metroliiikenteen kustannusten vuonna 2011 arvioidaan olevan 24,7 milj. euroa. Kasvua edellisvuoteen verrattuna on 0,8 milj. euroa (3,4 %). Metroliiikenteessä kustannustason nousuksi on arvioitu 1,5 %.

Lauttaliikenteen kustannusten vuonna 2011 arvioidaan olevan 3,9 milj. euroa. Kasvu edellisvuodesta on 0,1 milj. euroa (2,9 %). Lauttaliikenteessä kustannustason nousuksi on arvioitu 2,9 %.

Keskimäärin joukkoliikenteen kustannustason nousuksi on arvioitu 2,8 %.

Joukkoliikenteen infrakorvaukset

Neuvottelut joukkoliikenteen infran käyttökorvauksista HSL:n ja kuntien välillä ovat kesken, ja alustava talousarvio sisältää vain Helsingille maksettavan infran käyttökorvauksen, jonka määrä on 59,1 milj. euroa (55,8 milj. euroa vuonna 2010).

Infrakorvauksen laskentaperusteena on käytetty infraomaisuuden tarkistettua käypää arvoa. Korvaus sisältää 50 % pääoman poistoista ja koroista sekä infran hallinto- ja ylläpito-kulut täysimääräisesti. Korkoa laskettaessa laskentakorkona on käytetty 5 %.

Muiden jäsenkuntien infrakustannukset selvitetään vuoden 2010 aikana. Ne otetaan huomioon vuoden 2010 tilinpäätöksessä ja tarvittaessa talousarviomuutoksena vuodelle 2011.

Muut palvelujen ostot

Muiden palvelujen ostot ovat 22,2 milj. euroa, mistä 5,4 milj. euroa käytetään lippuprovisioihin, 5,2 milj. euroa atk-palveluihin, 3,8 milj. euroa muihin asiantuntijapalveluihin ja 1,3 milj. euroa painatuksiin. Kasvu edellisvuoteen on 1,4 milj. euroa (6,6 %).

Aineisiin, tarvikkeisiin ja tavaroihin arvioidaan käytettävän 0,9 milj. euroa, 0,3 milj. euroa edellisvuotta vähemmän.

Vuokrakulujen arvioidaan olevan 2,4 milj. euroa, mistä rakennusten ja huoneistojen vuokrat ovat 1,7 milj. euroa, koneiden ja laitteiden vuokrat 0,4 milj. euroa ja muut vuokrat 0,2 milj. euroa.

Rahoitustuotot ja -kulut

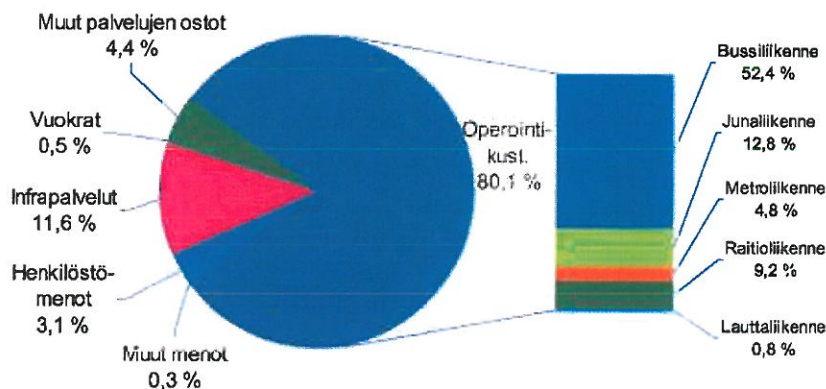
HSL rahoittaa investointinsa lainanotolla. Uusiin investointeihin otetaan lainaa vuosina 2011-12 12 milj. euroa ja vuonna 2013 25 milj. euroa, jolloin lainakanta vuoden 2013 lopussa on 45,0 milj. euroa. Lainan korkona on käytetty 4 %.

Poistot

Poistot talousarviossa 2011 ovat 5,4 milj. euroa. Ne kasvavat vuoden 2010 tasosta 0,7 milj. eurolla. HKL:ltä HSL:lle siirtyvän käypään arvoon arvioidun matkakorttiomaisuuden poistot ovat vuosina 2011 – 13 1,1 milj. euroa vuodessa.

Tilikauden alijäämä

Tilikauden alijäämä talousarviossa 2011 on 3,6 milj. euroa, ja se on suunniteltu katettavaksi HSL:n taseessa muuhun omaan pääomaan kirjatulla YTV:stä HSL:lle siirtyneellä ylijäämällä.



HSL:n toimintamenot vuonna 2011, 509,9 milj. euroa

Investoinnit

HSL:n investointimenot vuonna 2011 ovat 11,6 milj. euroa, vuonna 2012 11,5 milj. euroa ja vuonna 2013 24,7 milj. euroa. Suunnitelmakauden merkittävin investointi on LIJ-2014-hanke ja matkakorttijärjestelmän kehittäminen, joihin suunnitelmakauden aikana käytetään yhteensä noin 37,5 milj. euroa. Määrärahavaraus vuodelle 2011 on 6,5 milj. euroa, vuodelle 2012 8,5 milj. euroa ja vuodelle 2013 22,5 milj. euroa.

Matkustajainformaatiolaitteisiin ja -järjestelmiin (mm. aikataulu- ja infonäytöt, Helmi-laitteet) on varattu suunnitelmakaudelle 4,0 milj. euroa, mistä 1,8 milj. euroa vuodelle 2011, 1,3 milj. euroa vuodelle 2012 ja 0,9 milj. euroa vuodelle 2013.

Asiakassovellusten sekä toimiala-IT:n hankintoihin on varattu suunnitelmakaudelle 4,1 milj. euroa. Merkittävimpiä hankkeita ovat matkustajalaskentalaiteiden hankinta ja reittioppaan kehittäminen. Matkustajalaskentalaiteiden hankintaan on varattu 0,2 milj. euroa vuonna 2011, 0,4 milj. euroa vuonna 2012 ja vuonna 2013. Reittioppaan kehittämiseen on varattu 0,3 milj. euroa vuonna 2011 sekä vuonna 2012 ja 0,1 milj. euroa vuonna 2013.

Talouden ja hallinnon IT-hankintoihin on varattu suunnitelmakaudelle 2,1 milj. euroa. Merkittävin hanke on taloushallintajärjestelmän uusiminen, johon on varattu 1,2 milj. euroa vuonna 2011, 0,2 milj. euroa vuonna 2012 ja 50 000 euroa vuonna 2013.

Helsingistä ja YTV:stä HSL:lle siirtyvän omaisuuden (pysyvät vastaavat) arvo avaavassa taseessa 1.1.2010 on yhteensä 21,4 milj. euroa.

Investointierittely hankkeittain s. 31 - 32.

Kuntaosuudet

Ne menot, joita ei voida kattaa lipputulolla tai muilla tuloilla, jäsenkunnat maksavat HSL:lle kuntaosuuksina. Kuntaosuudet muodostuvat operointikustannusten, yleiskustannusten ja joukkoliikenneinfran kuntaosuuksista.

Kuntaosuuksien laskentaperusteet perussopimuksen mukaan

Operointikustannuksilla tarkoitetaan ostopalveluna hankittavan joukkoliikenteen liikenteenhoidon kustannuksia. Kuntien maksuosuudet operointikustannuksiin määritellään liikennemuodoittain (bussiliikenteen osalta linjastoittain) kunkin kunnan asukkaiden tekemien matkustajakilometrien perusteella. Matkustajakilometrit kunnittain lasketaan kuntalaisten nousutietojen ja viimeisten käytettävissä olevien keskimatkatietojen perusteella.

Yleiskustannukset muodostuvat HSL:n organisaation nettokustannuksista ilman operointi- ja infrakustannuksia. Yleiskustannuksiin kohdistettavat erät ovat mm. liikenteen suunnittelu ja hankinta, matkalippu- ja informaatiojärjestelmä, asiakaspalvelu, tarkastustoiminta, viestintä, talous ja hallinto. Yleiskustannuksiin kohdistettavia tuloja ovat mm. tarkastusmaksutulot, muut myyntitulot, vuokratulot, rahoituskulut ja investointien poistot.

Eri liikennemuodoille kohdistetut yleiskustannukset yhteensä on jaettu kunnille kuntalaisten nousujen ja niistä laskettujen jako-osuuksien perusteella. Yleiskulut kohdistetaan liikennemuodoille/linjastoille sovitulla kertoimilla painotettujen nousujen jakautuman perusteella.

Infrakustannukset ovat HSL:n maksamaa korvausta kuntien omistaman joukkoliikenneinfran käytöstä. Eri liikennemuodoille kohdistetut infrakustannukset yhteensä on jaettu kunnille kuntakohtaisten nousujen ja niistä laskettujen jako-osuuksien perusteella.

Kunnittain jaettujen operointi-, infra- ja yleiskustannusten summasta tehtäviä vähennyksiä ovat lipputulot, valtionavut ja edellisten vuosien kuntakohtainen yli/alijäämä. Lipputulot on kohdistettu kunnille matkakorttijärjestelmän kuntalaisuustiedon ja lippulajin perusteella. Valtionavut on jaettu kunnille asukaslukujen perusteella.

Kuntaosuudet talousarviossa 2011 ovat yhteensä 250,9 milj. euroa. Kuntaosuudet kattavat 49,2 % HSL:n toimintamenoista, ja suhde pyritään pitämään vakaana koko suunnitelma-kauden.

Erittely kuntaosuuksista 2011-2013

1 000 €	TA 2010	TA 2011	Muutos TA11/TA10		TS 2012	TS 2013
			Eur	%		
Operointi- ja hallintokustannukset						
Helsinki	248,064	264,749	16,685	6,7 %	269,449	275,685
Operointi	224,742	238,043	13,301	5,9 %	241,434	247,399
Hallinto	23,322	26,706	3,384	14,5 %	28,015	28,286
Espoo	92,221	96,996	4,775	5,2 %	98,642	100,957
Operointi	85,269	89,445	4,176	4,9 %	90,721	92,960
Hallinto	6,952	7,551	0,599	8,6 %	7,921	7,997
Kauniainen	1,981	2,042	0,061	3,1 %	2,076	2,124
Operointi	1,849	1,901	0,052	2,8 %	1,928	1,975
Hallinto	0,132	0,141	0,009	6,8 %	0,148	0,149
Vantaa	69,179	73,263	4,084	5,9 %	74,490	76,243
Operointi	64,380	68,112	3,732	5,8 %	69,086	70,787
Hallinto	4,799	5,151	0,352	7,3 %	5,404	5,456
Kerava	4,917	5,561	0,644	13,1 %	5,681	5,768
Operointi	4,579	5,198	0,619	13,5 %	5,300	5,383
Hallinto	0,338	0,363	0,025	7,4 %	0,381	0,385
Kirkkonummi	5,181	6,054	0,873	16,9 %	6,180	6,274
Operointi	4,999	5,818	0,819	16,4 %	5,933	6,024
Hallinto	0,182	0,236	0,054	29,7 %	0,247	0,250
Yhteensä	421,543	448,665	27,122	6,4 %	456,518	467,051
Infrakorvaukset^{*)}						
Helsinki	49,297	52,333	3,036	6,2 %	53,698	55,854
Espoo	3,340	3,432	0,092	2,8 %	3,521	3,663
Kauniainen	0,066	0,070	0,004	6,1 %	0,072	0,075
Vantaa	2,833	2,968	0,135	4,8 %	3,045	3,168
Kerava	0,160	0,173	0,013	8,1 %	0,178	0,185
Kirkkonummi	0,148	0,161	0,013	8,8 %	0,165	0,172
Yhteensä	55,844	59,137	3,293	5,9 %	60,679	63,117

*) Taulukossa infrakorvaukset sisältävät vain Helsingin infrakustannukset. Muiden kuntien infrakustannukset selvitetään vuoden 2010 aikana.

Yhteenveto kuntaosuuksien perusteena olevista tuloista

Helsinki	152,611	152,975	0,364	0,2 %	155,219	157,494
Lipputulot	148,187	149,518	1,331	0,9 %	151,762	154,037
Valtionavut	2,680	3,457	0,777	29,0 %	3,457	3,457
Ed. vuosien ylij./alij.	0,612	0,000	-0,612	-100,0 %	0,000	0,000
Muut tuet	1,132	0,000	-1,132	-100,0 %	0,000	0,000
Espoo	49,991	54,770	4,779	9,6 %	55,536	56,313
Lipputulot	48,414	51,057	2,643	5,5 %	51,823	52,600
Valtionavut	1,122	1,454	0,332	29,6 %	1,454	1,454
Ed. vuosien ylij./alij.	0,455	2,259	1,804	396,5 %	2,259	2,259
Kauniainen	1,360	1,364	0,004	0,3 %	1,383	1,402
Lipputulot	1,244	1,266	0,022	1,8 %	1,285	1,304

1 000 €		TA 2010	TA 2011	Muutos TA11/TA10		TS 2012	TS 2013
				Eur	%		
Vantaa	Valtionavut	0,040	0,051	0,011	27,5 %	0,051	0,051
	Ed. vuosien ylij./alij.	0,076	0,047	-0,029	-38,2 %	0,047	0,047
	37,755	41,379	3,624	9,6 %	41,960	42,549	
Kerava	Lipputulot	36,690	38,734	2,044	5,6 %	39,315	39,904
	Valtionavut	0,908	1,174	0,266	29,3 %	1,174	1,174
	Ed. vuosien ylij./alij.	0,157	1,471	1,314	838,9 %	1,471	1,471
	3,194	3,513	0,319	10,0 %	3,563	3,615	
Kirkkonummi	Lipputulot	3,038	3,351	0,313	10,3 %	3,401	3,453
	Valtionavut	0,156	0,209	0,053	34,0 %	0,209	0,209
	Ed. vuosien ylij./alij.	0,000	-0,047	-0,047		-0,047	-0,047
	2,817	2,990	0,173	6,1 %	3,033	3,079	
Yhteensä	Lipputulot	2,650	2,909	0,259	9,8 %	2,952	2,998
	Valtionavut	0,167	0,221	0,054	32,3 %	0,221	0,221
	Ed. vuosien ylij./alij.	0,000	-0,140	-0,140		-0,140	-0,140
	247,728	256,991	9,263	3,7 %	260,694	264,452	

KUNTAOSUUEDET YHTEENSÄ

Helsinki	144,750	164,107	19,357	13,4 %	167,928	174,045
Espoo	45,570	45,658	0,088	0,2 %	46,627	48,307
Kauniainen	0,687	0,748	0,061	8,9 %	0,765	0,797
Vantaa	34,257	34,852	0,595	1,7 %	35,575	36,862
Kerava	1,883	2,221	0,338	18,0 %	2,296	2,338
Kirkkonummi	2,512	3,225	0,713	28,4 %	3,312	3,367
Yhteensä	229,659	250,811	21,152	9,2 %	256,503	265,716

Selvitys kuntaosuuksien muodostumisesta kunnittain vuosina 2011 – 2013 on sivuilla 35 - 40.

Yli-/alijäämän käyttö

HSL:n tilinpäätöksen osoittama kuntakohtainen yli/alijäämä otetaan huomioon seuraavien vuosien talousarvioissa. YTV:ltä vuodelta 2009 HSL:lle siirtyvä ylijäämä oli yhteensä 11,8 milj. euroa. Ylijäämää vähentää YTV:ltä HSL:lle siirtyvä peruspääoma, 3,8 milj. euroa. Vuonna 2010 ylijäämää on talousarviossa arvioitu käytettävän 1,3 milj. euroa ja vuosina 2011- 2013 3,6 milj. euroa vuodessa.

HSL-yli-/alijäämä 31.12.2010, 1 000 €

	Helsinki	Espoo	Kauniainen	Vantaa	Kerava	Kirkkonummi	Yhteensä
YTV-ylijäämä 31.12.2009	522	6 820	232	4 252			11 826
Peruspääoman täydennys	-2 297	-840	-31	-676	3	4	-3 836
Käyttö ENN 2010	1 775	798	-59	838	-140	-419	2 793
Jaljella 31.12.2010		6 778	142	4 414	-137	-415	10 783

3 TOIMINTASUUNNITELMA

3.1 Toimielimet ja johto

HSL:n toimielimiä ovat yhtymäkokous, hallitus ja tarkastuslautakunta. Yhtymäkokouksen on arvioitu kokoontuvan kolme kertaa, hallituksen 15 kertaa ja tarkastuslautakunnan 12 kertaa vuonna 2011. Lisäksi on varauduttu 5 – 6 hallituksen iltakouluun.

Toimitusjohtajan lisäksi johdon toimintoihin sisältyvät myös ulkoinen ja sisäinen tarkastustoiminta.

3.2 Liikennejärjestelmäsuunnittelu

HSL huolehtii Helsingin seudun liikennejärjestelmäsuunnittelusta, maankäytön suunnitteluun vaikuttamiseen liittyvistä tehtävistä, osallistuu yhteistyötahojen liikenneverkon kehittämishankkeisiin ja – projekteihin sekä toteuttaa liikennetutkimuksia, laatii liikennemalleja ja ennusteita hyväksytyjen tavoitteiden mukaisesti.

Helsingin seudun liikennejärjestelmäsuunnitelma (HLJ 2011)

Helsingin seudun liikennejärjestelmäsuunnitelmasta (HLJ 2011) ja sen vaikutusten arvioinnista saadaan lausunnot osapuolilta tammikuussa 2011. Alkuvuodesta 2011 valmistellaan liikennejärjestelmäluonnokseen ja siitä saatuihin lausuntoihin perustuen HLJ 2011 liikennejärjestelmäehdotus päätöksentekoa varten. Liikennejärjestelmäpäätöksen jälkeen valmistellaan aiesopimus HLJ:n toteutuksesta LVM:n sekä KUUMA-kuntaryhmän ja Kuntaryhmä Nelosten kanssa.

Vuonna 2012 käynnistetään seuraavan liikennejärjestelmäsuunnitelman HLJ 2015 ohjelmointi ja taustaselvitysten laadinta.

Tehdään Helsingin seudun liikenne- ja maankäyttöratkaisujen yhteensovittamista palvelevia tarkasteluja ja selvityksiä yhdessä yhteistyötahojen kanssa (MAL-prosessi, kunnat, Uudenmaan liitto, ministeriöt). Kehitetään joukkoliikennekaupunkitarkasteluja hyödynnettäväksi liikenteen ja maankäytön suunnittelussa ja toteutuksen seurannassa. Tavoitteena on HLJ 2011:n tavoitteiden ja aiesopimuksen toteutuksen edistäminen.

HLJ 2011:n tavoitteiden ja aiesopimuksen toteutuksen edistämiseksi toteutetaan selvityksiä ja projekteja yhdessä yhteistyötahojen kanssa HLJ:n kehittämisstrategian eri osa-alueista, joita ovat mm. joukkoliikenne, kävely ja pyöräily, ajoneuvoliikenne, matkaketjut, liityntäpysäköinti, liikkumisen ohjaus, älyliikenne, tavaraliikenne sekä liikennepoliittiset ja taloudelliset ohjauskeinot.

Laaditaan pyöräilyverkkosuunnitelma koko HLJ-alueelle, priorisoidaan tärkeimmät seudulliset työmatkapyöräilyn pääväylät ja valmistellaan laatutasoa nostavat kehittämis ehdotukset ja toteuttamisohjelma.

Toteutetaan HLJ 2011:n liikenneturvallisuus- ja ympäristötavoitteiden toteutumista edistäviä projekteja yhdessä yhteistyötahojen kanssa.

Ohjelmoidaan HLJ 2011:n aiesopimuksen toteutuksen seuranta.

Kehitetään HLJ-alueen pääväylä- ja ratainvestointien seurannan menetelmiä ja toteutusta. Osallistutaan Helsingin seudun liikenneneuvottelukunnan asioiden valmisteluun. Vaikutetaan seudun maankäyttöön ja kaavoitukseen. Osallistutaan liikenneverkkojen ja liikennehankkeiden strategisen tason suunnitteluun. Osallistutaan strategisen tason vaikutusten arvioinnin kehittämistä palveleviin selvityksiin ja projekteihin.

Käynnistetään selvitys, millaisella joukkoliikennevälineellä erikokoisten ja -tyyppisten yhdyskuntien joukkoliikenne kannattaa hoitaa. Seurataan seudullisen joukkoliikenteen toimintaedellytysten kehittämissuunnitelman toteutumista ja laaditaan tarkistukset suunnitelmaan. Laaditaan pitkän aikavälin tavoitelinjastosuunnitelma.

3.3 Liikennetutkimukset ja –ennusteet

Laaja liikennetutkimus 2008 saatetaan loppuun vuosien 2010 ja 2011 vaihteessa. Vuonna 2011 jatketaan liikennemallien kehittämistä ja huolehditaan tarvittavista päivityksistä.

Ylläpidetään ja kehitetään liikennetilannetta kuvaavia tilasto- ja muita tietoja sekä tiedonhankintamenetelmiä. Valmistellaan HLJ 2011:n liikenne-ennusteita ja vaikutusarvioita. Ylläpidetään ja kehitetään seudun liikenneverkkoja ja niiden kuvauksia. Osallistutaan HSL:n kannalta hyödyllisiin yhteistyötahojen tutkimuksiin.

Ruututason saavutettavuusperusteisten mallien laadintaa Helsingin työssäkäyntialueelle jatketaan tarvittaessa. Mallit täydentävät ennustemallijärjestelmää lisäten tarkkuutta mm. maankäytön ja joukkoliikenteen suunnittelussa. Tavoitteena on, että niitä voidaan käyttää myös itsenäisesti mm. pitkän aikavälin rakennemallitasoisissa tarkasteluissa.

Perusmallitöiden rinnalla kehitetään yksilölliseen matkustuskäyttäytymiseen pohjautuvien mallien kehittämistä. Tavoitteena on selittää matkatuotoksia ja kulkutavan valintaa yksilöllisillä muuttujilla nykyisten alueellisten keskiarvomuuttujien sijaan.

Vuoden 2011 aikana tehdään myös tavaraliikenteen kenttätutkimukset ja kehitetään henkilöhaastattelututkimuksen analysointiin tarkoitettua nettityökalua. Matka-aikojen seuranta-tutkimuksen menetelmää kehitetään yhdessä Liikenneviraston ja Helsingin kaupungin kanssa siten, että käytetään hyväksi Liikenneviraston kamerajärjestelmää.

Vuonna 2012 laaditaan tavaraliikenteen mallit ja käyttösovellutus liikennemallijärjestelmälle. Lisäksi jatketaan liikennemallien kehitystyötä ja tehdään täydentäviä tutkimuksia ja selvityksiä.

3.4 Asiakastyytyväisyystutkimukset

Joukkoliikenteen asiakastyytyväisyystutkimus toteutetaan koko HSL-alueella yhtenäisellä tavalla. Kansainvälisessä Best-tutkimuksessa tutkitaan yhteismitallisella tavalla eurooppalaisten metropolien asukkaiden tyytyväisyyttä joukkoliikenteeseen. Vuosina 2011 – 2012 HSL:n rooli Best-tutkimuksessa on erityisen merkittävä, sillä tutkimuksen kiertävä puheenjohtajuusvuoro on HSL:llä.

Best-tutkimuksen lisäksi asiakastyytyvyyttä tutkitaan eri tavoin ja seurataan matkustajamäärien kehitystä joukkoliikenteen eri muodoissa. Lisäksi laaditaan suunnittelun tarvitsemia kertaluonteisia erillistutkimuksia.

3.5 Joukkoliikennesuunnittelu

HSL huolehtii joukkoliikenteen kehittämiseen sekä linjasto- ja aikataulusuunnitteluun liittyvistä tehtävistä sekä operatiiviseen toimintaan liittyvästä tutkimuksesta ja laatii suunnitelmia ja selvityksiä joukkoliikenteen kilpailukyvn parantamiseksi.

Bussi- ja raitiovaunureittien linjastosuunnittelua tehdään eri aikajänteillä maankäytön kehittymisen ja pidemmän tähtäimen linjastosuunnitelmien pohjalta. Joukkoliikenteen alueittaisia kehittämissuunnitelmia laaditaan tarvelähtöisesti yhteistyössä kuntien eri hallinnonalojen kanssa. Linjasto- ja aikataulusuunnittelun työkaluja kehitetään.

Liikennöintiin liittyvien palautteiden kautta asukasyhteistyö on jatkuvaa. Osana suurempia suunnitteluprojekteja järjestetään asukastilaisuuksia, joissa kerätään suunnitelmiin kohdistuvaa palautetta.

Asiakaspalautetietokannan käsittelyssä käytettävän palauteanalyysityökalun kehittämistarpeet määritellään. Tavoitteena on parantaa työkalun hyödynnettävyyttä mm. joukkoliikennesuunnittelijoiden työn tukena.

HSL osallistuu jäsenkuntien merkittävien joukkoliikennettä koskevien selvitysten ja suunnitelmien tekoon. HSL mm. osallistuu yhdessä jäsenkuntien, liikenne- ja viestintäministeriön, liikenneviraston ja Uudenmaan ELY:n kanssa joukkoliikenneinfran selvitysten, yleissuunnitelmien ja hankesuunnitelmien laadintaan. HSL:n tehtäviin kuuluu myös laatia suunnitelmia joukkoliikenteen etuuksista ja osallistua pysäkkien, terminaalien ja varikkojen suunnitelmien laadintaan.

3.6 Linjasto- ja aikataulusuunnittelu

Joukkoliikenteen palvelutarjonnan suunnittelussa vuoden 2011 keskeisenä tavoitteena on jatkaa HSL-alueen joukkoliikenteen suunnittelukäytäntöjen yhtenäistämistä. Vuonna 2011 aikataulusuunnittelu yhtenäistetään siirtymällä yhden aikataulusuunnittelutyökalun käyttöön koko HSL-alueella.

Linjastosuunnittelussa pilotoidaan suunnittelussa tarvittavat lähtötiedot kokoavaa ja havainnollisesti esittävää työkalua ja sen jatkohyödyntämistavoista päätetään. Tekoälyn (geneettisten algoritmien) hyödyntämismahdollisuuksien tutkimista joukkoliikennelinjaston optimoinnissa jatketaan koeluonteisia suunnitelmia laatimalla.

Vuonna 2011 linjasto- ja aikataulusuunnittelun erillisprojekteja ovat mm:

- bussiliikenteen runkolinjastoselvityksen jatkaminen
- raitioliikenteen toimintaedellytysten kehittämissuunnitelma erityiskohteina linjat 4 ja 10
- Espoon ja Vantaan palvelulinjojen kehittämissuunnitelma (mahdollisesti Joukkokonseptiin kytkeytyen)
- Matka-aikahajonnan arviointityökalun määrittely/kehittäminen
- Geneettisten algoritmien soveltaminen HSL-tason linjaston kehittämisessä.

Vuonna 2011 toteutettavia muita keskeisimpiä joukkoliikenteen kehittämishankkeita ja projekteja ovat mm:

- Jokeri 2 –linjan valmistelu
- Viikkaimpien bussi- ja raitiopysäkkien kehittämisen yleissuunnitteluvaihe
- Raide-Jokerin valmisteluun osallistuminen
- Bussi-Jokerin seuraavan sopimuskauden kehittämistoimenpiteiden määrittely
- Metron automatisointihankkeen ohjaukseen osallistuminen
- Länsimetron toteutuksen ohjaukseen osallistuminen
- Kehäradan toteutuksen ohjaukseen osallistuminen
- Bussikaistojen automaattivalvonta –pilotin seuranta

Muut

- Espoon bussiliikenteen luotettavuuden kehittämisohjelman laatiminen
- Joukkoliikenteen matkatakauun toteutusvaiheen valmistelu, mikäli matkatakauun käyttöönottoon päädytään
- Kulttuuriraitiovaununhanke
- Liikennevaloetuksien tavoitemäärittely Espoossa ja Vantaalla

Joukkoliikenteen matkustajalaskentoja tehdään sekä automaattisin laskentamenetelmin että manuaalisin laskennoin. Automaattilaskennat kattavat metroasemien liukuportaat sekä osan raitiovaunuista ja busseista. Laskentalaitteiden määrää busseissa lisätään asteittain kohti 10 % osuutta. Manuaalisesti tehdään vuosittain toistuvia poikkileikkauslaskentoja sekä ajankohtaisten suunnitteluprojektien edellyttämiä laskentoja. Joukkoliikenteen laskentalinjojen määrittely Espoon ja Vantaan alueella tehdään vuoden 2011 aikana yhteistyössä kuntien kanssa.

Erillistutkimuksia toteutetaan tarpeen mukaan ajankohtaisiin hankkeisiin liittyen.

Liikkumisen ohjauksen operatiivinen toiminta on pienellä volyymillä käynnistetty HKL:ssä vuonna 2009. HSL on suunnitellut ja vahvistanut liikkumisen ohjauksen toimintatapoja vuonna 2010 tavoitteena toiminnan vakiinnuttaminen ja hyötyjen realisoituminen vuosina 2011-2013. Vuonna 2011 liikkumissuunnitelmia laaditaan yhteistyössä useiden merkittävien työnantajien kanssa. HSL osallistuu myös pääkaupunkiseudun kuntien, Helsingin Energia ja HSY:n kanssa yhdessä toteutettavan Pääkaupunkiseudun ilmastoneuvontakeskuksen (Ilmasto.info) toimintaan. Kestävän liikkumisen saralla toteutettavia yhteistyömuotoja valmistellaan eri sidosryhmien kanssa (esim. City Car Club).

3.7

Liikennepalveluiden hankinta

HSL huolehtii joukkoliikennepalveluiden hankintaan, liikennepalveluiden laadun valvontaan, poikkeustilanteiden hallintaan, lisä- ja poikkeusliikenteen sekä lyhyen aikavälin infran suunnitteluun liittyvistä tehtävistä ja kehittämisestä.

Bussiliikenne hankitaan kilpailuttaen yhden tai useamman linjan paketteina. Sopimuksia on siten suuri määrä ja liikennöitsijöitä yli kymmenen. Sopimusten tyyppillinen kesto on viisi vuotta, mutta jatkossa sopimuskautta pidennetään seitsemään vuoteen. Kilpailukierroksia järjestetään kahdesti vuodessa. Jokeri-linjan kilpailuttaminen mahdollisesti erityiskalustolla valmistellaan vuoden 2011 aikana.

Kirkkonummen bussiliikenne ja HSL-ajan ylittävä U-liikenne hankitaan siirtymäkauden ajan vuoteen 2014 saakka nykyisiltä liikennöitsijöiltä sopimuksilla, joilla katetaan liikenteen hoidon alijäämää HSL-lippujen käyttöä vastaavalla korvauksella.

Junaliikenne hankitaan suorahankintana VR:ltä vuoden 2017 loppuun voimassaolevin sopimuksin. HSL-alueen junaliikenne hankitaan sopimuskokonaisuudella, johon sisältyy neljä VR-Yhtymän ja HSL:n välistä sopimusta sekä uuden Sm5-kaluston vuokrasopimus Pääkaupunkiseudun junakalustoyhtiön ja HSL:n välillä. Operointisopimuksella hankitaan varsinainen liikennepalvelu ja muut palvelut lipunmyynti- ja asemapalvelusopimuksella. Kalustosopimuksella korvataan VR:n omistaman kaluston käyttö ja kunnossapitosopimuksella kaluston kunnossapito. Uusien Sm5-junien tullessa käyttöön vuosina 2011-2014 niiden korvaukset maksetaan vuokrasopimuksen mukaisesti junakalustoyhtiölle. VR:lle maksettavat kalusto- ja kunnossapitokorvaukset pienenevät VR:n kaluston poistuessa HSL:n tilaamasta liikenteestä.

Pääkaupunkiseudun junakalustoyhtiön omistamien junien kalusto- ja kunnossapitokorvaukset maksetaan yhtiölle kaluston vuokrasopimuksen mukaisesti. Vuoden 2011 loppuun mennessä on käytössä 11 uutta Sm5-junaa ja vuoden 2013 loppuun mennessä 31 junaa.

VR:ltä hankitaan Keravan ja Kirkkonummen junamatkustajien palvelut HSL-lippujen käyttöön perustuvalla lippuyhteistyösopimuksella. Nämä sopimukset on tarkoitus muuttaa vuoden 2012 alusta osaksi lähijunaliikenteen ostosopimuskokonaisuutta. Vuoden 2011 alusta alkaen HSL suunnittelee ja tilaa liikenneministeriön puolesta VR:ltä myös valtion tukeman lähijunaliikenteen Lahteen ja Karjaalle.

HSL tekee suunnitelmakaudella ennakkovalmisteluja lähijunaliikenteen kilpailuttamisprosessin käynnistystä varten tavoitteena kilpailutettu sopimus vuoden 2018 alusta.

Metroliiikenne hankitaan suorahankintana HKL:n metroliiikenneyksiköltä ja raitiovaunuliikenne HKL:n raitiovaunuyksiköltä viisitoistavuotisilla ostopalvelusopimuksilla. Suomenlinnan lauttaliikenne hankitaan niin ikään suorahankintana Helsingin kaupungin ja valtion puoleksi omistamalta Suomenlinnan lautta Oy:ltä.

Ensimmäiset HSL:n uuden tilaajavärytyksen mukaiset bussit tulevat liikenteeseen vuoden 2011 alussa. Uusilla bussiliikenteen hankintaperiaatteilla kilpailutetut sopimukset tulevat käyttöön vuoden 2011 elokuussa alkavassa liikenteessä. Vuoden 2012 alussa alkavissa Helsingin sisäisen liikenteen kohteissa on tarkoitus koekäyttää hybridibussikalustoa.

HSL valvoo ja kehittää joukkoliikenteen tuotannon laatua yhdessä liikennöitsijöiden kanssa muun muassa järjestämällä ja ohjaamalla kuljettajien koulutusta ja kehittämällä kuljettajien perehdyttämistä.

Liikenteen suurten poikkeustilanteiden aikana HSL koordinoi joukkoliikenteen tuotantoa yhteistyössä liikennöitsijöiden, viranomaisten, kuntien eri toimijoiden, urakoitsijoiden, tapahtumajärjestäjien ja muiden vastaavien tahojen kanssa.

HSL huolehtii joukkoliikenteen nykyisestä infrasta ja toteuttamisvaiheessa olevasta uudesta infrasta yhdessä HSL:n jäsenkuntien kanssa. Joukkoliikenteen fyysisten toimintaedellytysten ylläpidosta ja peruskorjauksista sekä joukkoliikenteen toimintaympäristön uusista investoinneista sovitaan HSL:n ja jäsenkuntien välisillä infrasopimuksilla.

3.8 Matkalippu- ja informaatiojärjestelmät

Helsingin seudun matkalippujärjestelmä uudistetaan ja ajantasainen matkustajainformaatiojärjestelmä otetaan käyttöön vuoteen 2014 mennessä.

Matkalippujärjestelmään kuuluvat taksa- ja lippujärjestelmä, lippujen myyntijärjestelmä ja niiden tekninen toteutus (matkakorttijärjestelmä).

Helsingin seudun matkalippujärjestelmä on käytössä kaikissa HSL-kunnissa. Kolmannella vyöhykkeellä Keravalla ja Kirkkonummella ovat käytössä myös VR:n liput. Kirkkonummella ovat käytössä lisäksi valtakunnallisen kilometritariffin mukaiset bussiliput.

Matkalippujärjestelmä uusitaan vuoden 2014 loppuun mennessä. Uusimiseen liittyy kaksi toisiinsa tiiviisti kytkeytyvää kehittämishanketta. Lippu- ja informaatiojärjestelmähankkeessa (LIJ2014) uusitaan nykyinen matkakorttijärjestelmä ja toteutetaan ajantasainen matkustajainformaatiojärjestelmä koko seudulle. Taksa- ja lippujärjestelmähankkeessa (TLJ2014) valmistellaan tulevaisuuden taksa- ja lippujärjestelmän periaatteet, jotka LIJ2014-hanke toteuttaa.

LIJ-2014-hankkeen ensimmäinen vaihe toteutui vuosina 2009 – 2010, kun matkakortit vaihdettiin standardin mukaisiin kortteihin. Vanhojen matkakorttien käyttö liikennevälineissä päättyi 10.11.2010. Järjestelmän hankintaprosessi käynnistettiin vuonna 2010. Toteutuksesta vastaava toimittajakonsortio valitaan vuoden 2011 alkupuolella. Vuonna 2011 tarkennetaan määrittelyä ja suunnitelmia. Vuosina 2011 – 13 ovat vuorossa osajärjestelmien toteutus, testaus ja koekäyttö.

TLJ2014-hankkeessa tulevaisuuden taksa- ja lippujärjestelmän suunnittelua jatketaan HSL:n hallituksen linjausten mukaisesti. Kaikki lippulajit perustuvat vyöhykkeisiin. Vyöhykevaihtoehtoista ja lippujen hinnoitteluperiaatteista pyydetään kuntien lausunnot. Periaatepäätökset tehdään vuoden 2011 alkupuolella.

Suunnitelmakaudella 2011 – 13 matkakorttijärjestelmään toteutetaan taksa- ja lippujärjestelmää koskevista päätöksistä aiheutuvat muutokset, kehitetään lipunmyyntijärjestelmää sekä varaudutaan kolmannen vyöhykkeen laajenemiseen. Järjestelmän ylläpito hoidetaan HSL:n aj Enfo Oyj:n välisen palvelusopimuksen mukaan. Siihen kuuluvat tuotannon valvonta ja operointi, testauspalvelu, laitehallinta ja matkakorttilogistiikka. Sopimus uusittiin keväällä 2010 ja se on voimassa 31.1.2014 asti.

Lipunmyynnin kustannustehokkuutta parannetaan tehostamalla lippuautomaattien käyttöä ja kehittämällä matkakortin nettipalveluja. Vuoden 2011 HSL-lippujen myyntiverkosto laajenee, kun lippuja voi ostaa myös VR:n uusista lippuautomaateista. Vuoden 2011 aikana toteutettavissa nettipalveluissa voi tarkistaa matkakortin tiedot ja ostaa kortille kautta tai arvoa. Ostetut lipputuotteet voi ladata matkakortille lippuautomaateissa tai muissa erikseen sovittavissa myyntipisteissä.

3.9 Matkustajainformaatiojärjestelmät

Matkustajainformaatiojärjestelmiä ovat ajoneuvoissa, pysäkeillä ja terminaaleissa olevat informaatiojärjestelmät ja liikennevaloetuudet (mm. Helmi, Mono, Kampin terminaalin infojärjestelmä) sekä netissä ja mobiilipalveluina tarjottavat asiakassovellukset (mm. Reittiopas, Kevyen liikenteen reittiopas, Omat lähdöt, Poikkeusinfo). Helmi-järjestelmään liittyvät myös liikennevaloetuudet, joilla nopeutetaan raitovaunu- ja bussilinjojen liikennöintiä ja lisätään liikenteen luotettavuutta.

Helmi-laitteiden käyttöä pyritään tehostamaan parantamalla laadunvalvontaa. Helmi- ja Mono-järjestelmiä varaudutaan laajentamaan. Laajennuksista päätettäessä otetaan huomioon kustannukset ja hyödyt järjestelmien arvioidun elinkaaren aikana. Järjestelmien käyttö päättynee LIJ2014-hankkeessa käyttöön otettavan uuden matkustajainformaatiojärjestelmän myötä. Helmi-järjestelmän linjoille saadaan liikennevaloetuudet ja ajantasainen matkustajainformaatio bussin sisälle, osalle pysäkeistä sekä internettiin. Mono-järjestelmässä tiedot ajamattomista lähdöistä sekä poikkeusliikennetiedotteet välittyvät automaattisesti kaikille näytoille.

Yksilöllistä ja reaaliaikaista tietopalvelutarjontaa kehitetään edelleen. Netissä olevia palveluja (Reittiopas, kevyen liikenteen reittiopas, Omat lähdöt ym.) voi räätälöidä yhä paremmin asiakkaan omiin tarpeisiin sopivaksi ja käyttää mobiililaitteilla kuten kännykällä.

3.10 Asiakaspalvelut

HSL:n asiakaspalvelut käsittävät henkilökohtaista palvelua tarjoavat asiakaspalvelupisteet Rautatientorilla ja Itäkeskuksessa, liikenneinfokeskuksen ja asiakaspalautteiden käsittelyn. Lisäksi tehdään yhteistyötä HSL-kuntien järjestämien matkakortin palvelupisteiden kanssa. Perustehtävänä on tarjota asiakkaille tarpeelliset henkilökohtaiseen palveluun tai sopimukseen perustuvat lipunmyynti-, neuvonta- ja asiakaspalauttekanavat.

HSL:n asiakaspalvelupisteissä tehdään ja ladataan matkakortteja, solmitaan suoraveloitussopimuksia, neuvotaan tariffeja, reittejä ja aikatauluja koskeissa asioissa, otetaan vastaan asiakaspalautetta ja korjataan jälleenmyyjien virhelatauksia. Kesällä järjestetään tilapäinen palvelupiste Kauppatorille Suomenlinnan lipunmyyntiin ja syksyllä tilapäiset palvelupisteet opiskelijoiden matkakorttien päivytystä varten Helsingin Yliopistolle, Aalto-yliopiston Otaniemen toimipisteeseen sekä Metropolia-ammattikorkeakouluun.

Matkalippujen jälleenmyyjiä sekä työmatka, asiointi- ja erilaisia muita lippuja oman henkilökuntansa tai asiakkaidensa tarpeisiin hankkivia yrityksiä ja kuntia palvelee sopimusten mukaisesti.

Liikenneinfokeskus antaa puhelimitse matkakortti-, tariffi-, reitti- ja aikatauluneuvontaa sekä poikkeusinfoa, tekee kutsuliikennevarauksia (Helsingin Jouko-kaupunginosalinjat) ja vastaanottaa puhelimitse asiakaspalautteita. Henkilökohtaisen asiakaspalvelun lisäksi liikenneinfokeskuksesta saa automaattista aikataulupalvelua 24 tuntia vuorokaudessa seitsemänä päivänä viikossa.

Asiakaspalautteita saadaan eniten netissä toimivan palautejärjestelmän kautta. Eri tavoin saadut palautteet käsitellään ja niihin vastataan joko asiakaspalveluissa tai palautesihteerit toimittavat ne asiantuntijoille vastattavaksi. Palautteista tuotetaan raportteja toiminnan kehittämistä varten.

3.11 Matkalippujen tarkastus

HSL tarkastaa matkaliput kaikissa HSL-alueen joukkoliikennevälineissä. VR ostaa HSL:ltä VR-lähiliikenteen ja koko maan kaukojunaliikenteen tarkastustoiminnan.

Tarkastustoiminnan tavoitteena on ehkäistä ja vähentää liputta matkustamista ja turvata siten joukkoliikenteen rahoitusta. Liputta tai virheellisellä matkalipulla matkustaa keskimäärin 3 % matkustajista. Vuoden 2010 ennustettujen lipputulosten (240 milj. euroa) lipputulosta jää saamatta noin 7 milj. euroa. Eniten liputta matkustavia on avorahastuksen piirissä olevissa liikennevälineissä eli lähijunaliikenteessä, metrossa ja sen laiturialueella sekä raitiovaunuissa.

HSL:ssä on 115 tarkastajan vakanssia, joista osa on täyttämättä. Keväällä 2011 järjestetään tarkastajakurssi uusien tarkastajien rekrytoimiseksi.

Vuonna 2010 järjestettiin tarkastajien täydennyskoulutus. YTV:stä siirtyneille tarkastajille annettiin Helsingin sisäisen joukkoliikenteen tarkastamiseen liittyvää koulutusta ja vastavasti HKL:stä siirtyneille tarkastajille seudullisen bussi- ja junaliikenteen tarkastamiseen liittyvää koulutusta. Vuonna 2011 tarkastustoiminta on entistä näkyvämpää ja tehokkaampaa. Tarkastus kohdennetaan erityisesti niille alueille, joilla ilman asianmukaista matkalippua matkustaminen on suurinta. Tavoitteena on tehostaa tarkastustoimintaa siten, että tarkastettujen lippujen määrä kasvaa noin 20 % / tarkastuspäivä (nykytaso on 183 lippua/päivä/tarkastaja).

HSL käsittelee tarkastusmaksuista tehdyt oikaisuvaatimukset ja valitukset. Lisäksi tarkastajat osallistuvat liikennetutkimuksiin ja häiriötilanteiden hoitoon sekä mahdollisuuksien mukaan erilaisiin kampanjoihin.

Tarkastustoiminnan tarkastus- ja raportointijärjestelmiä kehitetään edelleen. Niitä käytetään toiminnan suunnittelussa ja eri joukkoliikennemuotojen tavoitteiden seurannassa.

3.12 Viestintä

HSL:n ulkoinen tiedottaminen ja markkinointi sekä sisäinen viestintä tukevat strategisissa tavoitteissa onnistumista ja luovat edellytyksiä sujuvalle media- ja sidosryhmäyhteistyölle.

Viestinnän tehtäväkokonaisuuksiin kuuluvat:

- Verkkoviestintä ja sähköiset infotaulut
- Tiedottaminen, julkisuuden hallinta ja poikkeusinformaatio
- Aikataulut tuotteet, hinnastot ja karttatuet
- Markkinointiviestintä ja sidosryhmäviestintä
- Graafinen suunnittelu, ilmeen kehittäminen ja hallinta
- Lehdet, esitteet ja painotuotteet
- Sisäinen viestintä.

Viestintä on avointa ja ennakoivaa. Julkiseen sanaan pidetään tiiviisti yhteyttä. Joukkoliikennettä markkinoidaan luotettavana, inhimillisenä ja turvallisena tapana liikkua. Myös kohtuuhintaisuutta ja ympäristöystävällisyyttä korostetaan viestinnässä.

HSL:n toiminnan ja talouden suunnittelun, seurannan ja raportoinnin sekä ulkoisen ja sisäisen laskennan toimintoja ja järjestelmiä kehitetään tavoitteena laadukas ja strategisten tavoitteiden toteutumista tukeva raportointi HSL:n johdolle, sisäisille asiakkaille ja sidosryhmille.

Vuonna 2010 aloitetun HSL-tasoisien Toimi-järjestelmähankkeen puitteissa kuvataan taloussuunnittelun, kirjanpidon, hankinnan, henkilöstö- ja palkkahallinnon sekä projektien hallinnan prosessit ja tehdään tarvekartoitukseen perustuvat määrittelyt tarvittaville uusille järjestelmille. Järjestelmiä uusitaan vaiheittain vuoden 2011 alkupuolella toteutettavan kilpailutuksen perusteella siten, että taloushallinnon keskeiset järjestelmät voidaan ottaa käyttöön vuoden 2012 alussa ja uusi järjestelmäkokonaisuus on käytössä vuoden 2013 loppuun mennessä.

HSL:n yleistä hankintatoimintaa kehitetään siten, että hankinnat pystytään tekemään mahdollisimman kustannustehokkaasti.

Asiakirjahallintoa ja asianhallintajärjestelmää kehitetään paremmin organisaation tarpeita vastaaviksi.

IT-hankkeet

Toimialan IT-sovellukset ovat sovelluksia, joita käytetään mm. joukkoliikenteen suunnittelussa ja hankinnassa, asiakaspalautteiden käsittelyssä ja matkustajamäärien selvittämisessä. Näitä järjestelmiä varaudutaan kehittämään käyttäjien tarpeiden mukaan. Busseissa, junissa ja raitiovaunuissa käytettäviä matkustajalaskentalaiteita on varauduttu hankkimaan lisää. Nykyisten laitteiden käyttöä ja tietojen raportointia pyritään kehittämään.

Kilpailutetaan ja otetaan käyttöön HSL:n yhteinen extranet-alusta.

HSL:lle tehdään tietoturvan kehityssuunnitelma ja siihen liittyvä ohjeistus.

HSL:ään luodaan tehokas paikkatietopohjainen työskentelytapa.

LIITE 1 - Tuloslaskelma

HSL:n tuloslaskelma v. 2011-2013

	TA 2010	ENN 2010 Q2	TA 2011	Ero TA11/TA10 Eur	%	Ero TA11/ENN10 Eur	%	TS 2012	TS 2013
TOIMINTATUOTOT YHTEENSÄ	484 635 681	482 869 961	511 999 500	27 463 619	5,7 %	29 129 539	6,0 %	521 394 500	534 405 900
Myyntituotot yhteensä	240 792 000	240 344 000	247 404 000	6 612 000	2,7 %	7 060 000	2,9 %	251 107 000	254 865 000
Seutuliikenteen lipputulot	91 839 000	91 527 000	94 307 000	2 468 000	2,7 %	2 760 000	3,0 %	95 722 000	97 158 000
Lähiseutuliikenteen lipputulot (LS 2)	1 399 320	1 430 000	1 525 000	125 680	9,0 %	95 000	6,6 %	1 547 000	1 589 000
Lähiseutuliikenteen lipputulot (LS 3)	6 374 680	6 691 000	6 947 000	572 320	9,0 %	246 000	3,8 %	7 052 000	7 139 000
Helsingin sisäiset lipputulot	116 457 000	117 100 000	120 670 000	3 213 000	2,8 %	3 570 000	3,0 %	122 480 000	124 317 000
Espoon sisäiset lipputulot	12 343 000	12 692 000	12 976 000	653 000	5,1 %	284 000	2,2 %	13 171 000	13 369 000
Kauniaisien sisäiset lipputulot	79 000	84 000	85 000	5 000	7,6 %	1 000	1,2 %	86 000	87 000
Vantaan sisäiset lipputulot	9 219 000	9 586 000	9 667 000	448 000	4,8 %	81 000	0,8 %	9 812 000	9 969 000
Keravan sisäiset lipputulot	220 000	270 000	272 000	52 000	23,6 %	2 000	0,7 %	276 000	280 000
Kirkkonummen sisäiset lipputulot	292 000	395 000	386 000	94 000	32,2 %	-8 000	-2,3 %	392 000	398 000
Lipputulot	240 223 000	239 775 000	246 835 000	6 612 000	2,8 %	7 060 000	2,9 %	250 538 000	254 286 000
Korttimaksut	569 000	569 000	569 000	0	0,0 %	0	0,0 %	569 000	569 000
Muut myyntituotot	569 000	569 000	569 000	0	0,0 %	0	0,0 %	569 000	569 000
Kuntaosuudet	229 659 041	229 659 041	250 811 000	21 151 959	9,2 %	21 151 959	9,2 %	256 503 000	265 710 000
Muut yhteistoimintakorvaukset		1 132 000	0	0	100,0 %	-1 132 000	-100,0 %	0	0
Korvaukset kunnilta	229 659 041	230 791 041	250 811 000	21 151 959	9,2 %	20 019 959	8,7 %	256 503 000	265 716 000
Muut myyntituotot	1 050 000	950 000	1 260 000	210 000	20,0 %	310 000	32,6 %	1 260 000	1 260 000
Muut myyntituotot	1 050 000	950 000	1 260 000	210 000	20,0 %	310 000	32,6 %	1 260 000	1 260 000
Tarkastusmaksut	4 050 000	3 050 000	4 050 000	0	0,0 %	1 000 000	32,2 %	4 050 000	4 050 000
Maksutuotot	4 050 000	3 050 000	4 050 000	0	0,0 %	1 000 000	32,6 %	4 050 000	4 050 000
Valtion tuet	5 786 000	5 798 500	6 713 500	927 500	16,0 %	915 000	15,8 %	6 713 500	6 763 500
Muut tuet ja avustukset	93 000	80 000	10 000	-83 000	-88,2 %	-70 000	-87,5 %	10 000	
Tuet ja avustukset	5 879 000	5 878 500	6 723 500	844 500	14,4 %	845 000	14,4 %	6 723 500	6 763 500
Rakennusten vuokrat	353 420	351 000	351 000	-2 420	-0,7 %	0	0,0 %	351 000	351 000
Koneiden ja laitteiden vuokrat	860 000	1 323 140	1 300 000	440 000	51,2 %	-22 140	-1,7 %	1 300 000	1 300 000
Muut vuokratuotot	550 000			-550 000	-100,0 %	0			
Vuokratuotot	1 763 420	1 674 140	1 651 000	-112 420	-6,4 %	-23 140	-1,4 %	1 651 000	1 651 000
Muut toimintatuotot	1 342 220	182 280	186 000	-1 242 220	-92,5 %	-32 280	-45,1 %	180 000	100 000
TOIMINTAKULUT YHTEENSÄ	-481 556 253	-484 186 914	-509 949 925	-26 383 676	5,9 %	-25 763 014	5,3 %	-317 887 248	-330 831 654
Henkilöstökulut yhteensä	-14 730 709	-15 259 824	-15 944 364	-1 213 655	8,2 %	-684 548	4,5 %	-15 944 364	-15 944 364
Palvelujen ostot yhteensä	-483 083 417	-468 927 090	-489 877 633	-26 794 216	5,8 %	-25 354 130	5,6 %	-487 733 467	-510 477 273
Bussiliikenteen operointikustannukset	-248 202 000	-252 516 000	-267 451 000	-19 249 000	7,8 %	-14 635 000	5,9 %	-270 362 000	-272 357 000
Junaliikenteen operointikustannukset	-63 611 000	-62 297 000	-65 334 000	-1 723 000	2,7 %	-3 037 000	4,9 %	-66 398 000	-72 230 000
Metrolinjan operointikustannukset	-24 675 000	-23 900 000	-24 709 000	-34 000	0,1 %	-908 000	3,4 %	-24 907 000	-26 120 000
Raitio liikenteen operointikustannukset	-45 518 000	-45 300 000	-47 100 000	-1 582 000	3,5 %	-1 800 000	4,0 %	-48 812 000	-49 898 000
Lautaliikenteen operointikustannukset	-3 812 000	-3 812 000	-3 923 000	-111 000	2,9 %	-111 000	2,9 %	-3 923 000	-3 923 000
Liikenteen operointikustannukset yht.	-385 818 000	-387 825 000	-408 517 000	-22 699 000	5,9 %	-20 682 000	5,3 %	-414 402 000	-424 528 000
Bussiliikenteen infrapalvelut	-336 000	-336 000	-336 000	0	0,0 %	0	0,0 %	-586 313	-1 837 875
Junaliikenteen infrapalvelut	-540 969	-540 969	-681 793	-140 824	26,0 %	-140 824	26,0 %	-681 793	-681 793
Metrolinjan infrapalvelut	-38 292 327	-38 292 327	-40 793 218	-2 500 891	6,5 %	-2 500 891	6,5 %	-41 337 710	-41 642 561
Raitio liikenteen infrapalvelut	-14 776 743	-14 776 743	-17 200 754	-2 424 011	16,4 %	-2 424 011	16,4 %	-17 886 788	-18 638 132
Lautaliikenteen infrapalvelut	-103 405	-103 405	-125 460	-22 055	21,3 %	-22 055	21,3 %	-186 223	-316 815
Muut infrapalvelut	-1 794 949	-1 794 949	0	1 794 949	-100,0 %	1 794 949	-100,0 %	0	0
Infrapalvelut yhteensä	-55 844 393	-55 844 393	-59 137 225	-3 292 832	5,9 %	-3 292 832	5,9 %	-60 678 827	-63 117 176
Lipunmyyntipalkkiot	-5 216 185	-5 166 185	-5 361 000	-144 815	2,8 %	-154 815	2,9 %	-5 355 000	-5 350 000
Toimistopalvelut	-379 500	-59 800	-97 000	282 500	-74,2 %	-37 400	62,5 %	-150 000	-150 500
Pankkipalvelut	-141 620	-66 500	-66 500	75 120	-53,0 %	0	0,0 %	-79 500	-79 500
IT-palvelut	-5 235 206	-5 216 018	-5 180 570	54 636	-1,0 %	35 448	-0,7 %	-5 189 570	-5 189 570
Asiantuntijapalvelut	-4 597 240	-3 980 897	-3 743 880	853 360	-18,6 %	217 017	-5,6 %	-3 790 700	-3 940 700
Painatukset	-1 288 800	-1 273 147	-1 256 160	32 640	-2,5 %	16 987	-1,3 %	-1 282 000	-1 313 000
Ilmoitukset ja mainonta	-686 190	-749 050	-736 500	-60 510	7,3 %	12 550	-1,7 %	-857 000	-857 000
Posti- ja telepalvelut (ml. tietoliikennepalvelut)	-598 030	-717 500	-747 500	-149 470	25,0 %	-30 000	-4,2 %	-790 370	-790 370
Vakuutukset	-21 250	-63 900	-79 500	-58 250	274,1 %	-16 600	24,4 %	-76 500	-76 500
Puhtaanapito- ja pesupalvelut	-11 300	-88 300	-82 500	-81 200	718,6 %	-4 200	4,8 %	-91 500	-91 500
Rakennusten rak.- ja kunnossapitopalvelut	-40 420	-73 224	-34 220	6 204	-15,3 %	39 004	-53,5 %	-31 220	-31 220

LIITE 1 - Tuloslaskelma

	TA 2010	ENN 2010 Q2	TA 2011	Ero TA11/TA10 Eur	%	Ero TA11/ENN10 Eur	%	T5 2012	T6 2013
Koneiden, kaluston ja laitt. rak.- ja kunn.paiv.	-1 723 518	-1 302 700	-1 269 200	454 318	-26,4 %	33 500	-2,6 %	-1 268 100	-1 268 100
Majoitus- ja ravitsemispalvelut	-65 500	-91 209	-77 000	21 500	36,7 %	14 209	-15,6 %	-72 700	-73 100
Lounassetelit	-109 550	-184 700	-226 087	-118 537	106,4 %	-41 387	23,4 %	-226 087	-226 087
Matkustuspalvelut	-83 600	-201 850	-148 000	64 400	77,0 %	63 950	-26,7 %	-145 500	-147 000
Kuljetuspalvelut/lavarakuljetukset	-77 920	-189 600	-201 600	-123 680	158,7 %	-12 000	6,3 %	-201 600	-201 600
Koulutuspalvelut	-159 000	-297 500	-325 500	-166 500	104,7 %	-25 000	9,4 %	-278 500	-279 500
Terveyspalvelut	-103 900	-168 400	-139 600	35 700	34,4 %	26 800	-17,1 %	-146 755	-146 755
Vartiointipalvelut	-101 000	-61 000	-82 000	19 000	-18,8 %	-21 000	34,4 %	-82 000	-82 000
Muut palvelut	-791 295	-922 830	-2 359 091	-1 567 796	195,1 %	-1 436 361	155,6 %	-2 538 038	-2 538 095
Muut palvelujen ostot	-21 421 024	-20 854 110	-22 223 408	-802 384	3,7 %	-1 369 288	6,6 %	-22 652 640	-22 832 087
Toimisto- ja atk-tarvikkeet	-123 730	-183 915	-124 000	-270	0,2 %	59 915	-32,6 %	-126 700	-126 900
Atk-ohjelmat/laitteet	-167 250	-130 258	-148 200	19 050	-11,4 %	-17 942	13,8 %	-188 500	-188 500
Matkakortit ja liput	-260 000	-275 000	-300 000	-40 000	15,4 %	-25 000	5,1 %	-360 000	-360 000
Kirjallisuus	-13 980	-17 520	-16 870	-2 590	20,7 %	650	-3,7 %	-16 470	-16 670
Elintarvikkeet	-27 200	-38 163	-42 000	-14 800	54,4 %	-1 837	10,4 %	-52 100	-52 200
Vaatteisto	-113 500	-154 681	-106 700	6 800	-6,0 %	47 981	-31,0 %	-139 700	-139 700
Lääkkeet ja hoitotarvikkeet	-410	-1 100	-1 100	-690	168,3 %	0	0,0 %	-1 100	-1 100
Siivous- ja puhdistusaineet	-3 600	-3 200	-10 100	-6 500	190,6 %	-8 900	216,6 %	-10 100	-10 100
Poltto- ja voiteluaineet	-13 250	-30 683	-18 500	-5 250	38,6 %	12 183	-39,7 %	-18 500	-18 500
Lämmitys, sähkö ja vesi	-8 000	-15 819	-15 000	-7 000	97,5 %	919	-5,2 %	-15 000	-15 000
Kalusto	-46 520	-166 211	-46 500	21	0,0 %	119 711	-72,0 %	-101 500	-101 500
Rakennusmateriaali	-3 630	-14 000	-11 550	-7 920	216,2 %	2 450	-17,5 %	-11 550	-11 550
Muu materiaali	-62 550	-157 800	-75 700	-13 150	21,0 %	82 100	-52,0 %	-75 700	-75 800
Aineet, tarvikkeet ja tavarat	-843 620	-1 188 350	-916 220	-72 600	8,6 %	272 130	-22,9 %	-1 116 920	-1 117 520
Rakennusten ja huoneistojen vuokrat	-1 549 431	-1 622 959	-1 710 000	-180 569	10,4 %	-87 051	6,4 %	-1 715 000	-1 715 000
Koneiden, laitteiden ja autojen vuokrat	-469 535	-453 000	-441 800	27 735	-5,9 %	11 200	-2,3 %	-441 800	-441 800
Koneiden, laitteiden ja autojen leasing	-29 500	-69 382	-76 200	-46 700	156,3 %	-8 318	9,2 %	-76 200	-76 200
Muut vuokrat	-43 684	-228 914	-181 914	-136 250	316,6 %	-7 000	-20,5 %	-58 000	-58 000
Vuokrakulut	-2 092 130	-2 374 255	-2 409 914	-317 784	15,2 %	-35 650	1,5 %	-2 291 000	-2 291 000
Välilliset verot	-1 625	-3 130	-1 925	-300	18,5 %	1 205	-38,5 %	-1 425	-1 425
Jäsen- ja vuosimaksut	-31 940	-27 413	-19 640	12 300	-38,5 %	7 773	-26,4 %	-19 640	-19 640
Lunastus-, perintä- ja lupamaksut	-125 100	-141 757	-140 800	-15 700	12,5 %	957	-0,7 %	-140 900	-140 900
Luottotappiot myyntisaamisista	-580 162	-580 162	-580 162	0	0,0 %	0	0,0 %	-580 162	-580 162
Luottokortti- ym. provisiot	-25 000	-70 000	-35 000	-10 000	40,0 %	35 000	-50,0 %	-35 000	-35 000
Muut kulut	-42 550	-18 520	-24 270	15 280	-43,0 %	-5 750	31,0 %	-24 370	-24 370
Muut kulut	-896 377	-840 982	-801 797	4 580	-0,6 %	39 185	-4,7 %	-801 487	-801 487
TOIMINTAKATE	2 979 428	-1 316 963	2 049 572	-829 856	-31,2 %	3 368 525	-255,6 %	3 507 252	3 773 846
Rahoitustuotot ja -kulut yhteensä	-691 565	0	-270 000	421 565	-61,0 %	-270 000		-670 000	-1 356 667
VUOSIKATE	2 287 863	-1 316 963	1 779 572	-508 291	-22,2 %	3 096 325	-236,1 %	2 837 252	2 417 179
Poistot	-3 587 863	-4 716 708	-5 369 572	-1 781 709	49,7 %	-652 884	13,0 %	-6 427 252	-6 007 179
TILIKAUDEN TULOS	-1 300 000	-6 033 661	-3 590 000	-2 290 000	176,2 %	2 443 651	-40,5 %	-3 590 000	-3 590 000
TILIKAUDEN ALIJAAMA	-1 300 000	-6 033 661	-3 590 000	-2 290 000	176,2 %	2 443 651	-40,5 %	-3 590 000	-3 590 000

Toimintatuotot / Toimintakulut, %	100,6 %	99,7 %	100,4 %					100,7 %	100,7 %
- ilman kuntaosuuksia, %	52,9 %	52,3 %	51,2 %					51,1 %	50,6 %
Toimintakate, %	0,6 %	-0,3 %	0,4 %					0,7 %	0,7 %
Vuosikate, %	0,5 %	-0,3 %	0,3 %					0,5 %	0,5 %
Vuosikate / Poistot, %	63,8 %	-27,9 %	33,1 %					44,1 %	40,2 %
Kuntaosuudet / Asukas ¹ , eur	208 €	208 €	227 €					232 €	241 €

¹ Asukaslukuna käytetty jäsenkuntien asukaslukua 31.12.2009, yht. 1 104 443 asukasta

LIITE 2 - Rahoituslaskelma

HSL:n rahoituslaskelma v. 2011 - 2013

	TA 2010	ENN 2010/Q2	TS 2011	TS 2012	TS 2011
Toiminnan ja investointien rahavirta					
Toiminnan rahavirta					
Toimintakate	2 979	-1 317	2 050	3 507	3 774
Korkotuotot	200	50	50	50	50
Muut rahoitustuotot					
Rah. kulut	-892	-50	-320	-720	-1 407
- Jäsenkunnille maksettavat	0	0	0	0	0
- Ulkopuol. rah. laitoksille maksettavat	-892	-50	-320	-720	-1 407
Muut rahoituskulut	0	0	0	0	0
Satunnaiset erät	0	0	0	0	0
Tulorahoituksen korjauserät	0	0	0	0	0
Investointien rahavirta					
Investointimenot	-10 128	-8 633	-11 638	-11 459	-24 651
Rahoitusosuudet investointimenoihin	0	0	0	0	0
Pysyvien vastaavien hyödykkeiden luovutustulot	0	0	0	0	0
Toiminnan ja investointien rahavirta	-7 840	-9 950	-9 858	-8 622	-22 234
Rahoituksen rahavirta					
Lainakannan muutokset					
Pitkäaikaisten lainojen lisäys	10 000	0	12 000	12 000	25 000
Pitkäaikaisten lainojen vähennys	-1 229	0	0	-1 333	-2 667
Lyhytaikaisten lainojen muutos	0	0	0	0	0
Oman pääoman muutokset	5 000	9 082	0	0	0
Muut maksuvalmiuden muutokset					
Toimeksiäntojen varojen ja pääomien muutokset	0	0	0	0	0
Vaihto-omaisuuden muutos	0	0	0	0	0
Saamisten muutos	0	0	0	0	0
Korottomien velkojen muutos	0	0	0	0	0
Rahoituksen rahavirta	13 771	9 082	12 000	10 667	22 333
Rahavarojen muutos	5 931	-868	2 142	2 045	99
Rahavarojen muutos					
Rahavarat 31.12	10 931	10 063	12 205	14 250	14 349
Rahavarat 1.1	5 000	10 931	10 063	12 205	14 250

LIITE 3 – Investointierittely hankkeittain

HSL:n investointierittely hankkeittain v. 2011 - 2013

	TA 2010	ENN. 2010 Q2	TA 2011	Muutos eur TA11/ TA10	Muutos % TA11/ TA10	T5 2012	T5 2013
INVESTOINTIMENOT YHTEENSÄ	10 128 000	8 632 950	11 638 000	1 510 000	14,9 %	11 459 000	24 651 000
Toimiala-IT							
Linjastojen suunnittelutyökalu	140 000	140 000	200 000	60 000	42,9 %	60 000	0
JOREn kehittäminen	170 000	150 000	110 000	-60 000	-35,5 %	110 000	110 000
KOLAn kehittäminen	50 000	50 000	50 000	0	0,0 %	50 000	50 000
L-infon hyödyntäminen	80 000	80 000	0	-80 000	-100,0 %	0	0
Liikenteen infokannan kehittäminen	80 000	60 000	150 000	70 000	87,5 %	150 000	150 000
Tarkastusmaksusovellus	30 000	30 000	30 000	0	0,0 %	30 000	30 000
Matkustajalaskentalaitteet	120 000	120 000	180 000	60 000	50,0 %	360 000	360 000
Palautejärjestelmä	20 000	20 000	20 000	0	0,0 %	0	0
Toimiala-IT:n kehittäminen	0	50 000	50 000	50 000		50 000	50 000
Aikataulusuunnittelutyökalu (Hastus)	0	0	300 000	300 000		0	0
Karttatyökalu	0	0	100 000	100 000		0	0
Matka-aikahajonnan arviointityökalu	0	0	60 000	60 000		0	0
Matkatakkuun investoinnit	0	0	110 000	110 000		0	0
ASTY tietokanta	0	0	50 000	50 000		0	0
Liikennejärjestelmäsuunnittelun tietojärjestelmän kehitt.	51 000	45 000	51 000	0	0,0 %	51 000	51 000
Virve-radiojärjestelmä	0	0	20 000	20 000		0	0
HSL:n intra- ja extranetin rakentaminen	300 000	230 000	0	-300 000	-100,0 %	0	0
Sähköisen julkaisujärjestelmän kehittäminen	0	0	50 000	50 000		50 000	50 000
Asiakassovellukset							
Reittioapas	150 000	150 000	275 000	125 000	83,3 %	300 000	100 000
Kevyen liikenteen reittioapas	20 000	50 000	60 000	40 000	200,0 %	50 000	50 000
Jokeri-info	100 000	0	0	-100 000	-100,0 %	0	0
Matkakorttijärjestelmä							
Matkakortin laitteistohankinnat	20 000	20 000	20 000	0	0,0 %	20 000	20 000
Tuotekehitys: järjestelmän kehittäminen	300 000	300 000	125 000	-175 000	-58,3 %	125 000	75 000
Varikoiden laitehankinnat	20 000	20 000	20 000	0	0,0 %	20 000	20 000
Tilitysautomaatit	50 000	0	0	-50 000	-100,0 %	0	0
Ajoneuvolaitteiden hankinnat	300 000	300 000	100 000	-200 000	-66,7 %	20 000	0
Lippuautomaatit (nykyiset)	1 237 000	250 000	50 000	-1 187 000	-96,0 %	50 000	50 000
Korttien lisähankinnat (vanhat kortit)	40 000	0	0	-40 000	-100,0 %	0	0
Liityntäpysäköinti	10 000	10 000	10 000	0	0,0 %	10 000	10 000
SM5-junien laitehankinnat	70 000	70 000	120 000	50 000	71,4 %	80 000	0
Teema-kumppanisovellus	0	490 500	50 000	50 000		0	0
Matkakortin nettipalvelut			75 000	75 000		75 000	75 000
LIJ2014							
Järjestelmä 2014, 1. vaihe	330 000	600 000	150 000	-180 000	-54,5 %	0	0
Järjestelmä 2014, 2. vaihe	980 000	1 000 000	5 780 000	4 800 000	489,8 %	8 000 000	22 000 000
LIJ2014-viestintä	100 000	100 000	50 000	-50 000	-50,0 %	50 000	200 000
Informaatiojärjestelmä							
Matkustajainfon kehitt./muut	760 000	500 000	100 000	-660 000	-86,8 %	100 000	100 000
Aikataulu- ja infonäyttöjä - uudet (LCD-TFT)	100 000	100 000	200 000	100 000	100,0 %	200 000	200 000
Aikataulu- ja infonäyttöjä - korvaavat (LCD-TFT)	90 000	90 000	90 000	0	0,0 %	90 000	100 000
Kampin infolaitteet	30 000	30 000	100 000	70 000	233,3 %	30 000	30 000
Patterinäytöt	1 000 000	1 000 000	50 000	-950 000	-95,0 %	60 000	10 000
RaPaLa -laitteet	50 000	50 000	30 000	-20 000	-40,0 %	30 000	0
Reaaliaikainfot (ja sähkönsyöttö)	140 000	140 000	140 000	0	0,0 %	150 000	140 000
Helmi1 risteyslaitteet, varikkolaitteet ym	300 000	300 000	200 000	-100 000	-33,3 %	200 000	150 000
Helmi1 ajoneuvolaitteet	480 000	480 000	240 000	-240 000	-50,0 %	25 000	20 000
Helmi1/LED-näytöt busseihin	350 000	350 000	170 000	-180 000	-51,4 %	200 000	0
Kampin info- ja ohjausjärjestelmä	20 000	20 000	150 000	130 000	650,0 %	20 000	20 000

LIITE 3 – Investointierittely hankkeittain

	TA 2010	ENN. 2010 Q2	TA 2011	Muutos eur TA11/ TA10	Muutos % TA11/ TA10	TS 2012	TS 2013
MONO (Näyttotaulujen hallintajärjestelmä)	50 000	50 000	50 000	0	0,0 %	50 000	50 000
Aikataulunäyttöjen hankinnat	100 000	100 000	0	-100 000	-100,0 %	0	0
LIJ 2014 Informaatiojärjestelmä	720 000	0	0	-720 000	-100,0 %	0	0
HKL:ltä siirtyvät investoinnit	900 000	0	0	-900 000	-100,0 %	0	0
Liityntäpysäköinnin informaatio	0	0	200 000	200 000		200 000	100 000
Enon kehittäminen	0	0	50 000	50 000		0	0
Muut IT-Investoinnit							
Lähiverkon toimisto-ohjelmistot	50 000	142 000	65 000	15 000	30,0 %	50 000	50 000
Taloushallinnon ohjelmistot	50 000	42 000	1 200 000	1 150 000	2300,0 %	220 000	50 000
Lähiverkon atk-laitteet	70 000	122 000	110 000	40 000	57,1 %	95 000	95 000
IT-infran käyttöönottoprojekti		175 950	0	0		0	0
Puhelinratkaisun käyttöönotto		27 000	0	0		0	0
MS lisenssit		100 000	0	0		0	75 000
Tietoliikenteen käyttöönotto		50 000	18 000	18 000		0	0
Kulunvalvontajärjestelmä		8 500	0	0		0	0
Liikenteen infokannan kehittäminen	0	0	0	0		0	0
HSL:n extranet-alustan käyttöönotto	0	0	32 000	32 000		10 000	0
Tietoturvan kehittäminen (hankkeet)	0	0	27 000	27 000		18 000	10 000
Muut yhteiset hankinnat							
Kalusto-/toimitilaratkaisut	100 000	420 000	0	-100 000	-100,0 %	0	0
HKL:sta ja YTV:sta siirtyvä omaisuus		21 409 244	0			0	0
Pysyviin vastaaviin kirj. investoinnit yhteensä	10 128 000	30 042 194	11 638 000			11 459 000	24 651 000

LIITE 4 – Kuntaosuudet

KUNTAOSUUDET 2010, ennuste

Kustannukset kunnittain 2010, ennuste							
	Helsinki	Espoo	Kauniainen	Vantaa	Kerava	Kummi	Yhteensä
Operatiivikustannukset, ennuste							
- PKS	224,662	83,750	1,797	63,033	0,691	0,616	374,549
- 3. vyöhyke	1,991	1,013	0,009	1,178	4,162	4,923	13,276
Yhteensä	226,653	84,763	1,806	64,211	4,853	5,539	387,825
TA2010							
- PKS	223,039	84,368	1,839	63,180	0,683	0,649	373,758
- 3. vyöhyke	1,703	0,901	0,010	1,200	3,896	4,350	12,060
Yhteensä	224,742	85,269	1,849	64,380	4,579	4,999	385,818
Erotus	1,911	-0,506	-0,043	-0,169	0,274	0,540	2,007
Yleiskustannukset, ennuste							
	Helsinki	Espoo	Kauniainen	Vantaa	Kerava	Kummi	Yhteensä
- PKS	24,551	7,387	0,139	4,966	0,081	0,070	37,294
- 3. vyöhyke	0,099	0,057	0,000	0,113	0,277	0,163	0,709
Yhteensä	24,750	7,444	0,139	5,079	0,358	0,233	38,003
TA2010							
- PKS	23,217	6,888	0,132	4,690	0,075	0,065	35,077
- 3. vyöhyke	0,105	0,054	0,000	0,109	0,263	0,117	0,648
Yhteensä	23,322	6,952	0,132	4,799	0,338	0,182	35,725
Erotus	1,428	0,492	0,007	0,280	0,020	0,051	2,278
Infrakustannukset, TA10							
	Helsinki	Espoo	Kauniainen	Vantaa	Kerava	Kummi	Yhteensä
- PKS	49,266	3,356	0,067	2,842	0,162	0,151	55,844
- 3. vyöhyke	0,000	0,000	0,000	0,000	0,000	0,000	0,000
Yhteensä	49,266	3,356	0,067	2,842	0,162	0,151	55,844
TA2010							
- PKS	49,297	3,340	0,066	2,833	0,160	0,148	55,844
- 3. vyöhyke	0,000	0,000	0,000	0,000	0,000	0,000	0,000
Yhteensä	49,297	3,340	0,066	2,833	0,160	0,148	55,844
Erotus	-0,031	0,016	0,001	0,009	0,002	0,003	0,000
Kustannukset yhteensä							
	Helsinki	Espoo	Kauniainen	Vantaa	Kerava	Kummi	Yhteensä
Yhteensä, ennuste/TA10	300,669	98,663	2,012	72,132	5,373	5,923	481,672
TA2010							
Yhteensä	297,361	95,561	2,047	72,012	5,077	5,329	477,387
Erotus	3,308	0,002	-0,035	0,120	0,296	0,594	4,285
Lipputulot kunnittain 2010, ennuste							
	Helsinki	Espoo	Kauniainen	Vantaa	Kerava	Kummi	Yhteensä
- PKS	143,825	48,386	1,186	36,860	0,520	0,468	231,845
- 3. vyöhyke	1,496	1,252	0,039	0,921	2,670	2,352	8,730
Yhteensä	145,121	49,638	1,225	37,781	3,190	2,820	239,775
TA2010							
- PKS	146,729	47,271	1,203	35,851	0,472	0,401	231,937
- 3. vyöhyke	1,458	1,143	0,041	0,829	2,566	2,249	8,286
Yhteensä	148,187	48,414	1,244	36,680	3,038	2,650	240,223
Erotus	-3,066	1,224	-0,019	1,091	0,152	0,170	-0,448
Kuntaosuudet ennen aikaisempien vuosien ylijäämää, valtionapuja ja muita tukia 2010							
	Helsinki	Espoo	Kauniainen	Vantaa	Kerava	Kummi	Yhteensä
Yhteensä, ennuste/TA10	155,548	45,925	0,787	34,351	2,183	3,103	241,897
TA2010							
Yhteensä	149,174	47,147	0,803	35,322	2,039	2,679	237,164
Erotus	6,374	-1,222	-0,016	-0,971	0,144	0,424	4,733

LIITE 4 – Kuntaosuudet

Kuntaosuudesta tehtävät vähennykset 2010, TA10							
	Helsinki	Espoo	Kauniainen	Vantaa	Kerava	Kinummi	Yhteensä
Yhteensä (Suurten kaupunkien valtionuud. vuosien ylijäämä, sos.vinaston tuki Hki)	4,495	1,608	0,117	1,089	0,160	0,172	7,641
TA2010							
Yhteensä	4,424	1,577	0,116	1,065	0,156	0,167	7,505
Erotus	0,071	0,031	0,001	0,024	0,004	0,005	0,136
Kuntaosuudet vähennysten jälkeen 2010							
	Helsinki	Espoo	Kauniainen	Vantaa	Kerava	Kinummi	Yhteensä
Yhteensä	151,053	44,317	0,670	33,262	2,023	2,931	234,256
TA2010							
Yhteensä	144,750	45,570	0,667	34,257	1,883	2,512	229,659
Erotus	6,303	-1,253	-0,017	-0,995	0,140	0,419	4,597

LIITE 4 – Kuntaosuudet

KUNTAOSUUDET 2011

A. Kustannukset kunnittain							
Operointikustannukset	Helsinki	Espoo	Kauniainen	Vantaa	Kerava	K:numero	Yhteensä
- PKS	235,873	88,396	1,890	66,847	0,733	0,650	394,389
- 3. vyöhyke	2,170	1,049	0,011	1,265	4,465	5,168	14,128
Yhteensä	238,043	89,445	1,901	68,112	5,198	5,818	408,517
%-jakautuma	58,3 %	21,9 %	0,5 %	16,7 %	1,3 %	1,4 %	100,0 %
Yleiskustannukset	Helsinki	Espoo	Kauniainen	Vantaa	Kerava	K:numero	Yhteensä
- PKS	26,600	7,495	0,141	5,038	0,082	0,071	39,427
- 3. vyöhyke	0,106	0,056	0,000	0,113	0,281	0,165	0,721
Yhteensä	26,706	7,551	0,141	5,151	0,363	0,236	40,148
%-jakautuma	66,5 %	18,8 %	0,4 %	12,8 %	0,9 %	0,6 %	100,0 %
Infrakustannukset	Helsinki	Espoo	Kauniainen	Vantaa	Kerava	K:numero	Yhteensä
- PKS	52,333	3,432	0,070	2,968	0,173	0,161	59,137
- 3. vyöhyke	0,000	0,000	0,000	0,000	0,000	0,000	0,000
Yhteensä	52,333	3,432	0,070	2,968	0,173	0,161	59,137
%-jakautuma	88,5 %	5,8 %	0,1 %	5,0 %	0,3 %	0,3 %	100,0 %
Kustannukset yhteensä	Helsinki	Espoo	Kauniainen	Vantaa	Kerava	K:numero	Yhteensä
- PKS	314,806	99,323	2,101	74,853	0,988	0,882	492,953
- 3. vyöhyke	2,276	1,105	0,011	1,378	4,746	5,333	14,849
Yhteensä	317,082	100,428	2,112	76,231	5,734	6,215	507,802
%-jakautuma	62,4 %	19,8 %	0,4 %	15,0 %	1,1 %	1,2 %	100,0 %
B. Lipputulot kunnittain							
	Helsinki	Espoo	Kauniainen	Vantaa	Kerava	K:numero	Yhteensä
- PKS	147,960	49,721	1,221	37,761	0,557	0,485	237,705
- 3. vyöhyke	1,558	1,336	0,045	0,973	2,794	2,424	9,130
Yhteensä	149,518	51,057	1,266	38,734	3,351	2,909	246,835
%-jakautuma	60,6 %	20,7 %	0,5 %	15,7 %	1,4 %	1,2 %	100,0 %
C. Kuntaosuudet ennen aikaisempien vuosien ylijäämää, valtionapuja ja muita tukia 2011							
	Helsinki	Espoo	Kauniainen	Vantaa	Kerava	K:numero	Yhteensä
- PKS	166,846	49,602	0,880	37,092	0,431	0,397	255,248
- 3. vyöhyke	0,718	-0,231	-0,034	0,405	1,952	2,909	5,719
Yhteensä	167,564	49,371	0,846	37,497	2,383	3,306	260,967
%-jakautuma	64,2 %	18,9 %	0,3 %	14,4 %	0,9 %	1,3 %	100,0 %
Kuntaosuudesta tehtävät vähennykset 2011							
	Helsinki	Espoo	Kauniainen	Vantaa	Kerava	K:numero	Yhteensä
- ed. vuosien ylijäämä	0,000	2,259	0,047	1,471	-0,047	-0,140	3,590
- valtionavut	3,457	1,454	0,051	1,174	0,209	0,221	6,566
- muut tuet							0,000
Yhteensä	3,457	3,713	0,098	2,645	0,162	0,081	10,156
%-jakautuma	34,0 %	36,6 %	1,0 %	26,0 %	1,6 %	0,8 %	100,0 %
D. Kuntaosuudet vähennysten jälkeen 2011							
	Helsinki	Espoo	Kauniainen	Vantaa	Kerava	K:numero	Yhteensä
Yhteensä	164,107	45,658	0,748	34,852	2,221	3,225	250,811
%-jakautuma	65,4 %	18,2 %	0,3 %	13,9 %	0,9 %	1,3 %	100,0 %
Subventio kunnittain	Helsinki	Espoo	Kauniainen	Vantaa	Kerava	K:numero	Yhteensä
	51,8 %	45,5 %	35,4 %	45,7 %	38,7 %	51,9 %	49,4 %

LIITE 4 – Kuntaosuudet

Vertailu kuntaosuudet 2011 ja TA 2010

Kuntaosuudet vähennysten jälkeen TA2010							
	Helsinki	Espoo	Kauniainen	Vantaa	Kerava	K:nuumi	Yhteensä
Yhteensä	144,750	45,570	0,687	34,257	1,883	2,512	229,659
%-jakautuma	65,4 %	18,2 %	0,3 %	13,9 %	0,9 %	1,3 %	100,0 %
	Helsinki	Espoo	Kauniainen	Vantaa	Kerava	K:nuumi	Yhteensä
Erotus TAE2011-TA2011	19,357	0,068	0,061	0,595	0,338	0,713	21,152

LIITE 4 – Kuntaosuudet

KUNTAOSUUDET 2012

A. Kustannukset kunnittain							
Operointikustannukset	Helsinki	Espoo	Kauniainen	Vantaa	Kerava	K:nummi	Yhteensä
- PKS	239,219	89,650	1,917	67,795	0,743	0,659	399,983
- 3. vyöhyke	2,215	1,071	0,011	1,291	4,557	5,274	14,419
Yhteensä	241,434	90,721	1,928	69,086	5,300	5,933	414,402
%-jakautuma	58,3 %	21,9 %	0,5 %	16,7 %	1,3 %	1,4 %	100,0 %
Yleiskustannukset	Helsinki	Espoo	Kauniainen	Vantaa	Kerava	K:nummi	Yhteensä
- PKS	27,904	7,862	0,148	5,285	0,066	0,074	41,359
- 3. vyöhyke	0,111	0,059	0,000	0,119	0,295	0,173	0,757
Yhteensä	28,015	7,921	0,148	5,404	0,381	0,247	42,116
%-jakautuma	66,5 %	18,8 %	0,4 %	12,8 %	0,9 %	0,6 %	100,0 %
Infrakustannukset	Helsinki	Espoo	Kauniainen	Vantaa	Kerava	K:nummi	Yhteensä
- PKS	53,698	3,521	0,072	3,045	0,178	0,165	60,679
- 3. vyöhyke							0,000
Yhteensä	53,698	3,521	0,072	3,045	0,178	0,165	60,679
%-jakautuma	88,5 %	5,8 %	0,1 %	5,0 %	0,3 %	0,3 %	100,0 %
Kustannukset yhteensä	Helsinki	Espoo	Kauniainen	Vantaa	Kerava	K:nummi	Yhteensä
- PKS	320,821	101,033	2,137	76,125	1,007	0,898	502,021
- 3. vyöhyke	2,326	1,130	0,011	1,410	4,852	5,447	15,176
Yhteensä	323,147	102,163	2,148	77,535	5,859	6,345	517,197
%-jakautuma	62,5 %	19,8 %	0,4 %	15,0 %	1,1 %	1,2 %	100,0 %
B. Lipputulot kunnittain							
	Helsinki	Espoo	Kauniainen	Vantaa	Kerava	K:nummi	Yhteensä
- PKS	150,181	50,467	1,239	38,327	0,565	0,492	241,271
- 3. vyöhyke	1,581	1,356	0,046	0,988	2,836	2,460	9,267
Yhteensä	151,762	51,823	1,285	39,315	3,401	2,952	250,538
%-jakautuma	60,6 %	20,7 %	0,5 %	15,7 %	1,4 %	1,2 %	100,0 %
C. Kuntaosuudet ennen aikaisempien vuosien ylijäämää, valtionapuja ja muita tukia 2012							
	Helsinki	Espoo	Kauniainen	Vantaa	Kerava	K:nummi	Yhteensä
- PKS	170,640	50,566	0,898	37,798	0,442	0,406	260,750
- 3. vyöhyke	0,745	-0,226	-0,035	0,422	2,016	2,987	5,909
Yhteensä	171,385	50,340	0,863	38,220	2,458	3,393	266,659
%-jakautuma	64,3 %	18,9 %	0,3 %	14,3 %	0,9 %	1,3 %	100,0 %
Kuntaosuudesta tehtävät vähennykset 2012							
	Helsinki	Espoo	Kauniainen	Vantaa	Kerava	K:nummi	Yhteensä
- ed. vuosien ylijäämä	0,000	2,259	0,047	1,471	-0,047	-0,140	3,590
- valtionavut	3,457	1,454	0,051	1,174	0,209	0,221	6,566
- muut tuet							0,000
Yhteensä	3,457	3,713	0,098	2,645	0,162	0,081	10,156
%-jakautuma	34,0 %	36,6 %	1,0 %	26,0 %	1,6 %	0,8 %	100,0 %
D. Kuntaosuudet vähennysten jälkeen 2012							
	Helsinki	Espoo	Kauniainen	Vantaa	Kerava	K:nummi	Yhteensä
Yhteensä	167,928	46,627	0,765	35,575	2,296	3,312	256,503
%-jakautuma	65,5 %	18,2 %	0,3 %	13,9 %	0,9 %	1,3 %	100,0 %
Subventio kunnittain	Helsinki	Espoo	Kauniainen	Vantaa	Kerava	K:nummi	Yhteensä
	52,0 %	45,6 %	35,6 %	45,9 %	39,2 %	52,2 %	49,6 %

LIITE 4 – Kuntaosuudet

Vertailu kuntaosuudet TAE2011 - 2012

Kuntaosuudet vähennysten jälkeen TAE2011							
	Helsinki	Espoo	Kauniaiainen	Vantaa	Kerava	K:nuumi	Yhteensä
Yhteensä	164,107	45,658	0,748	34,852	2,221	3,225	250,811
%-jakautuma	65,4 %	18,2 %	0,3 %	13,9 %	0,9 %	1,3 %	100,0 %
	Helsinki	Espoo	Kauniaiainen	Vantaa	Kerava	K:nuumi	Yhteensä
Erotus 2012-2011	3,821	0,969	0,017	0,723	0,075	0,087	5,692

LIITE 4 – Kuntaosuudet

KUNTAOSUUDET 2013

A. Kustannukset kunnittain							
Operointikustannukset	Helsinki	Espoo	Kauniainen	Vantaa	Kerava	K:nummi	Yhteensä
- PKS	245,154	91,875	1,964	69,478	0,762	0,676	409,909
- 3. vyöhyke	2,245	1,085	0,011	1,309	4,621	5,349	14,619
Yhteensä	247,399	92,960	1,975	70,787	5,383	6,024	424,528
%-jakautuma	58,3 %	21,9 %	0,5 %	16,7 %	1,3 %	1,4 %	100,0 %
Yleiskustannukset	Helsinki	Espoo	Kauniainen	Vantaa	Kerava	K:nummi	Yhteensä
- PKS	28,174	7,938	0,149	5,336	0,087	0,075	41,759
- 3. vyöhyke	0,112	0,059	0,000	0,120	0,298	0,175	0,764
Yhteensä	28,286	7,997	0,149	5,456	0,385	0,250	42,523
%-jakautuma	68,5 %	18,8 %	0,4 %	12,8 %	0,9 %	0,6 %	100,0 %
Infrakustannukset	Helsinki	Espoo	Kauniainen	Vantaa	Kerava	K:nummi	Yhteensä
- PKS	55,854	3,663	0,075	3,188	0,185	0,172	63,117
- 3. vyöhyke							0,000
Yhteensä	55,854	3,663	0,075	3,188	0,185	0,172	63,117
%-jakautuma	88,5 %	5,8 %	0,1 %	5,0 %	0,3 %	0,3 %	100,0 %
Kustannukset yhteensä	Helsinki	Espoo	Kauniainen	Vantaa	Kerava	K:nummi	Yhteensä
- PKS	329,182	103,476	2,188	77,982	1,034	0,923	514,785
- 3. vyöhyke	2,357	1,144	0,011	1,429	4,919	5,523	15,383
Yhteensä	331,539	104,620	2,199	79,411	5,953	6,446	530,168
%-jakautuma	62,5 %	19,7 %	0,4 %	15,0 %	1,1 %	1,2 %	100,0 %
B. Lipputulot kunnittain							
	Helsinki	Espoo	Kauniainen	Vantaa	Kerava	K:nummi	Yhteensä
- PKS	152,432	51,224	1,258	38,902	0,574	0,500	244,890
- 3. vyöhyke	1,605	1,376	0,046	1,002	2,879	2,498	9,406
Yhteensä	154,037	52,600	1,304	39,904	3,453	2,998	254,296
%-jakautuma	60,6 %	20,7 %	0,5 %	15,7 %	1,4 %	1,2 %	100,0 %
C. Kuntaosuudet ennen aikaisempien vuosien ylijäämää, valtionapuja ja muita tukia 2013							
	Helsinki	Espoo	Kauniainen	Vantaa	Kerava	K:nummi	Yhteensä
- PKS	176,750	52,252	0,930	39,080	0,460	0,423	269,895
- 3. vyöhyke	0,752	-0,232	-0,035	0,427	2,040	3,025	5,977
Yhteensä	177,502	52,020	0,895	39,507	2,500	3,448	275,872
%-jakautuma	64,3 %	18,9 %	0,3 %	14,3 %	0,9 %	1,2 %	100,0 %
Kuntaosuudesta tehtävät vähennykset 2013							
	Helsinki	Espoo	Kauniainen	Vantaa	Kerava	K:nummi	Yhteensä
- ed. vuosien ylijäämä	0,000	2,259	0,047	1,471	-0,047	-0,140	3,590
- valtionavut	3,457	1,454	0,051	1,174	0,209	0,221	6,566
- muut tuet							0,000
Yhteensä	3,457	3,713	0,098	2,645	0,162	0,081	10,156
%-jakautuma	34,0 %	36,6 %	1,0 %	26,0 %	1,6 %	0,8 %	100,0 %
D. Kuntaosuudet vähennysten jälkeen 2013							
Yhteensä	Helsinki	Espoo	Kauniainen	Vantaa	Kerava	K:nummi	Yhteensä
	174,045	48,307	0,797	38,862	2,338	3,367	265,716
%-jakautuma	65,5 %	18,2 %	0,3 %	13,9 %	0,9 %	1,3 %	100,0 %
Subventio kunnittain	Helsinki	Espoo	Kauniainen	Vantaa	Kerava	K:nummi	Yhteensä
	52,5 %	46,2 %	36,2 %	46,4 %	39,3 %	52,2 %	50,1 %

LIITE 4 – Kuntaosuudet

Vertailu kuntaosuudet 2012 - 2013

Kuntaosuudet vähennysten jälkeen 2012							
	Helsinki	Espoo	Kauniainen	Vantaa	Kerava	K.nummi	Yhteensä
Yhteensä	167,928	46,627	0,765	35,575	2,296	3,312	256,503
%-jakautuma	65,4 %	18,2 %	0,3 %	13,9 %	0,9 %	1,3 %	100,0 %
Erotus 2013-2012	6,117	1,680	0,032	1,287	0,042	0,055	9,213